

**ciné fête**

13. französisches Jugendfilmfestival auf Tournee

Filme in Originalfassung mit deutschen Untertiteln

[www.institutfrancais.de/cinefete](http://www.institutfrancais.de/cinefete)

# **Kérity, la maison des contes**

*de Dominique Monféry*

13

Dossier réalisé par Arnaud Leroux

# TABLE DES MATIÈRES

---

I. POUR MIEUX CONNAÎTRE LE FILM	3
A) Fiche technique du film	3
B) Informations sur le réalisateur	4
C) Résumé du film	4
II. POUR TRAVAILLER AVEC LE FILM EN CLASSE	5
A) Avant la séance	
Fiche-élève n°1 : Découvrir le film par l'affiche	6
Fiche-professeur n°1 : Découvrir le film par l'affiche	7
B) Après la séance	
Fiche-élève n°2 : Reconstituer l'histoire du film	9
Fiche-professeur n°2 : Reconstituer l'histoire du film	11
Fiche-élève n°3 : Étudier les personnages du film	13
Fiche-professeur n°3 : Étudier les personnages du film	15
Fiche-élève n°4 : Comprendre un dialogue du film	17
Fiche-professeur n°4 : Comprendre un dialogue du film	18
III. POUR ALLER PLUS LOIN	19
A) Le monde des contes de fées	19
B) Le far aux pruneaux de la tante Éléonore	22
C) À la découverte de la Bretagne	22
D) Résumé du film en séquences	25
E) Sitographie	25

*Dans ce dossier, les compétences langagières sont abrégées comme suit:*

- CE : compréhension de l'écrit
- CO : compréhension de l'oral
- PO : Production orale
- PE : Production écrite



## I. POUR MIEUX CONNAÎTRE LE FILM

---

### A) FICHE TECHNIQUE DU FILM

**Long métrage franco-italien**

**Durée:** 1 h 14

**Sortie en France:** 16 décembre 2009

**Réalisateur:** Dominique Monféry

**Scénario:** Anik Le Ray, Alexandre Révérend

**Producteur:** Clément Calvet

**Musique:** Christophe Héral

**Genre:** Film d'animation

**Prix obtenus :**

- Mention Spéciale au Festival du Film d'Animation d'Annecy 2010

## B) INFORMATIONS SUR LE RÉALISATEUR



Débutant comme dessinateur sur la série animée *Rahan - Fils des âges farouches*, Dominique Monféry fait carrière comme animateur, majoritairement au sein de Disney, en passant par tous les échelons : assistant de l'animation pour *La Bande à Picsou : le Trésor de la lampe perdue*, superviseur de l'équipe parisienne pour *Dingo et Max* ou encore *Kuzco, l'empereur mégalo*. Il anime plus particulièrement Frolo dans *Le Bossu de Notre-Dame*, ainsi que les personnages de Titans et Cyclope pour *Hercule*.

Pour son passage à la réalisation, Dominique Monféry frappe un grand coup avec *Destino*. Ce court-métrage nommé aux Oscars est l'aboutissement de la collaboration avortée entre Walt Disney et Salvador Dalí après la Seconde Guerre Mondiale. Par la suite, Monféry réalise le long-métrage adapté de la série pour enfants *Franklin*, dans *Franklin et le Trésor du Lac*, où l'on suit les aventures de la petite tortue à la recherche d'un talisman qui permettrait

de guérir sa grand-mère. *Kérité, la maison des contes* se veut plus ambitieux en revisitant les personnages de contes les plus célèbres qui demandent l'aide d'un petit garçon qui ne sait pas lire.

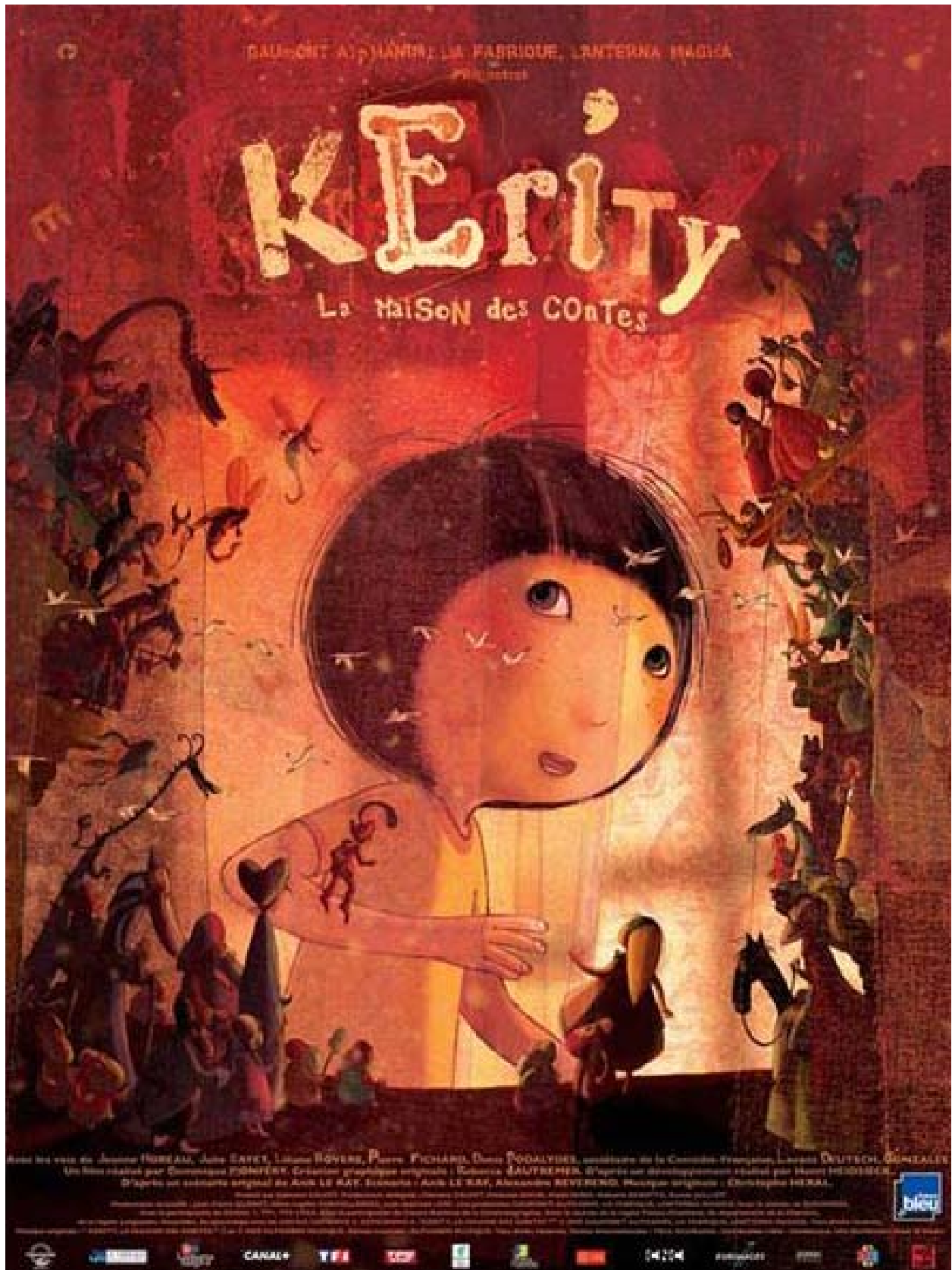
(Source : <http://www.toutlecine.com>)

## C) RÉSUMÉ DU FILM

Natanaël a 7 ans, mais il ne sait toujours pas lire ... Lorsque sa tante lui lègue sa bibliothèque contenant des centaines de livres, Natanaël est déçu ! Pourtant, chacun de ces livres va livrer un merveilleux secret : à la nuit tombée, les petits héros – la délicieuse Alice, la méchante fée Carabosse, le terrible capitaine Crochet – sortent des livres ... Ils préviennent Natanaël qu'ils courent un grand danger s'il n'arrive pas à lire la formule magique avant midi. Pour sauver ses minuscules amis et leurs histoires, Natanaël, rétréci par la Fée Carabosse, se lance dans l'aventure ! Au bout de multiples épreuves, dont un combat épique contre un crabe géant, Natanaël, aidé par sa sœur Angélica et ses amis personnages de contes parvient à sauver les héros de ses histoires favorites en lisant la formule magique et en sauvant la bibliothèque des appétits de l'antiquaire Pictou.

(Source : *La Ferme du Buisson*)

## II. POUR TRAVAILLER AVEC LE FILM EN CLASSE



# FICHE-ÉLÈVE N°1 : DÉCOUVRIR LE FILM PAR L’AFFICHE

Niveau : A2

## 1 DÉCRIRE



Le titre



Le personnage principal



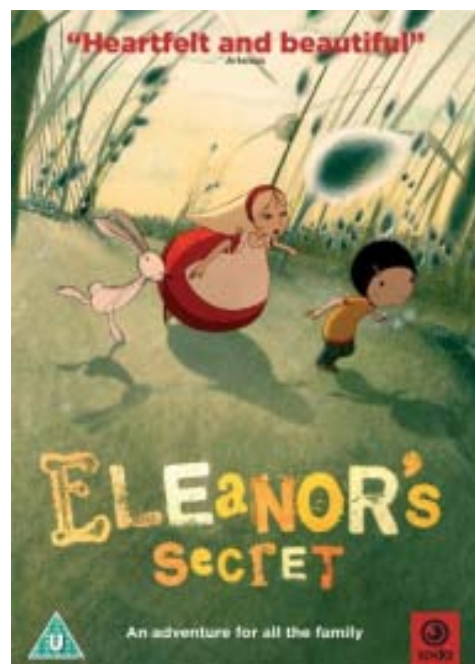
Les autres personnages

## 2 COMPARER LES AFFICHES

Le film *Kéryty, la maison des contes* est sorti dans plusieurs pays. Voici une autre affiche.

## 3 L’HISTOIRE DU FILM

Imagine l’histoire de ce film et raconte cette histoire à ta classe.



## FICHE-PROFESSEUR N°1 : DÉCOUVRIR LE FILM PAR L’AFFICHE

Niveau : A2

---

Pour une meilleure visibilité des détails, il serait préférable de télécharger l’affiche (<http://www.allocine.fr/film/fichefilm-145282/photos/detail/?cmediafile=19193657>) et de la montrer en classe à l’aide d’un vidéoprojecteur.

En petits groupes, les élèves sont invités à décrire chacun de ses éléments.

Ce qui aura été dit pourra aussi être consigné sur la fiche.

### 1 DÉCRIRE

#### LE TITRE (PO)

##### Vocabulaire utile :

- Les grosses/petites lettres, le zigzag
- Différent, clair/foncé

##### Quelques suggestions :

- De quelles couleurs est le titre ?
- Comment sont ses lettres ?
- Est-ce que tu vois d’autres lettres ? Lesquelles ?
- Qu’est-ce qu’un conte ?
- À ton avis, qu’est-ce qu’une maison des contes ?

Le titre du film se détache du fond plus sombre avec ses couleurs lumineuses. Sa typographie mélange lettres majuscules et minuscules et coiffe le i d’une virgule. En outre, les caractères d’imprimerie, de tailles différentes, décrivent une ligne brisée. L’impression de désordre est renforcée par des lettres estompées, surimprimées ou qui flottent autour du titre. C’est une référence aux difficultés de lecture du héros du film, pour lequel les caractères imprimés sont autant de signes mystérieux et presque inquiétants.

Enfin, si le nom Kéridy n’évoque rien, le fait qu’il désigne une « maison des contes » permet aux élèves de réfléchir à une définition succincte du conte (histoire avec des princes/princesses, monstres, sorcières/fées ...) ainsi qu’à quelques pistes pour imaginer l’histoire du film.

#### LE PERSONNAGE PRINCIPAL (PO)

##### Vocabulaire utile :

- le rideau, les motifs
- transparent

##### Quelques suggestions :

- Décris le personnage principal.
- Qu’est-ce qu’il y a devant lui ?
- Vers où regarde-t-il ?
- Qu’est-ce qu’il fait avec sa main ?

Le personnage principal de l’affiche est un enfant de sexe indéterminé. C’est en fait un petit garçon, mais ni sa coiffure, ni ses vêtements ne permettent de l’établir avec précision. Il est vêtu d’un T-shirt jaune, mais de larges bandes de nuances différentes et les motifs à droite montrent qu’il est en réalité placé derrière un rideau transparent. Ignorant ce qui se cache derrière, il regarde en direction du spectateur et ouvre le rideau de la main droite.

### LES AUTRES PERSONNAGES (PO)

#### Vocabulaire utile:

- l’ombre, les étagères
- clair/sombre, caché

#### Quelques suggestions :

- Trouve où sont ces personnages sur l’affiche.
- Quelle est leur taille par rapport au personnage principal ?
- De quelles couleurs sont-ils ? Pourquoi ?
- Que regardent-ils ?
- À ton avis, qui sont-ils ?

En groupe entier, on demandera aux élèves de guider leur enseignant pour retrouver sur l’affiche les personnages sélectionnés.

Ceux-ci semblent minuscules par rapport au petit garçon. Disposés sur des étagères, ils sont dissimulés par le rideau, dans l’ombre, d’où leurs couleurs sombres. Tournant le dos à l’observateur, tous surveillent les gestes du jeune héros. Ce pourraient être des jouets (*Toy Story*) ou des lutins (*Arrietty*), mais comme le laisse entendre le titre, ce sont des personnages de contes, dont peut-être certains ont été reconnus par les élèves.

### 2 COMPARER L’AFFICHE (PO)

En petits groupes, les élèves sont invités à commenter l’affiche américaine du film et à la comparer avec l’affiche française.

#### Vocabulaire utile :

- le champ, les herbes
- géant/minuscule

#### Quelques suggestions :

- Comment sont les couleurs de cette affiche ? Quel est le décor ?
- Décris les personnages. Que font-ils ?
- Sont-ils aussi sur la première affiche ?
- Quelles différences vois-tu ?
- À ton avis, qui peuvent-ils être ?
- Comment sont les lettres du titre ?
- Laquelle des deux affiches préfères-tu ? Pourquoi ?

Contrairement à l’affiche française qui reprend une scène d’intérieur, l’affiche américaine utilise un décor extérieur, beaucoup plus lumineux, même s’il utilise des couleurs plus froides. On y voit le personnage principal en action, courant au milieu d’herbes géantes. Toutefois, il n’est plus seul, il est accompagné d’une petite fille blonde et d’un lapin, deux personnages tout droit sortis d’Alice au pays des merveilles. De plus, il apparaît désormais à la même taille qu’eux. La typographie du titre, en revanche, reste sensiblement la même.

### 3 L’HISTOIRE DU FILM (PE)

L’analyse de l’affiche permet de dégager quelques indices sur le film. Les élèves devront donc exploiter ces indices pour élaborer, seul ou en tandem, de courtes histoires qu’ils présenteront ensuite devant leurs camarades.



## FICHE-ÉLÈVE N°2: RECONSTITUER L'HISTOIRE DU FILM

Niveau : A2

### 1 LES GRANDS MOMENTS DU FILM EN IMAGES



A



B



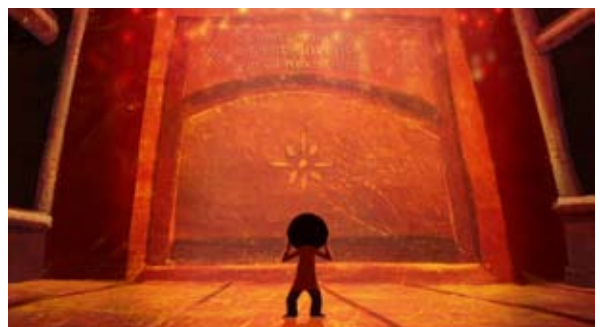
C



D



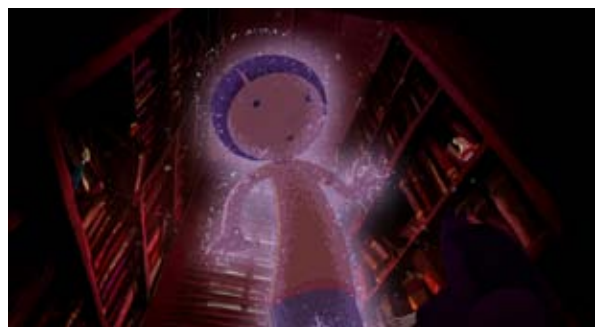
E



F



G



H

## FICHE-ÉLÈVE N°2 : RECONSTITUER L'HISTOIRE DU FILM

Écris dans le tableau la lettre de l'image qui va avec le vocabulaire.

Décris les images.

Remplis la troisième colonne du tableau.

VOCABULAIRE	IMAGE	QUE SE PASSE-T-IL ?
<ul style="list-style-type: none"><li>– transformer</li><li>– être tout petit</li></ul>	H	Natanaël ne sait pas lire, Carabosse transforme Natanaël en tout petit personnage.
<ul style="list-style-type: none"><li>– se battre contre quelqu'un</li><li>– l'allumette</li></ul>		
<ul style="list-style-type: none"><li>– arrêter la voiture</li><li>– la route</li></ul>		
<ul style="list-style-type: none"><li>– regarder quelqu'un</li><li>– la plage</li></ul>		
<ul style="list-style-type: none"><li>– être couché</li><li>– lire un conte</li></ul>		
<ul style="list-style-type: none"><li>– être nombreux</li><li>– la bibliothèque</li></ul>		
<ul style="list-style-type: none"><li>– faire un effort</li><li>– la formule magique</li></ul>		
<ul style="list-style-type: none"><li>– être assis</li><li>– être surpris/étonné</li></ul>		

## 2 L'HISTOIRE

Numérote les images dans l'ordre du film.

A	B	C	D	E	F	G	H

## FICHE-PROFESSEUR N°2 : RECONSTITUER L'HISTOIRE DU FILM

Niveau : A2

### 1 LES GRANDS MOMENTS DU FILM EN IMAGES (CE / PO / PE)

À l'aide du vocabulaire du tableau, les élèves sont ensuite invités, à l'oral, seuls ou à deux, à décrire chacune des images.

Enfin, chacun remplit la troisième colonne du tableau en écrivant un résumé d'une ou deux phrases.

Solution :

VOCABULAIRE	IMAGE	QUE SE PASSE-T-IL ?
<ul style="list-style-type: none"><li>– transformer</li><li>– être tout petit</li></ul>	H	Natanaël ne sait pas lire, Carabosse transforme Natanaël en tout petit personnage.
<ul style="list-style-type: none"><li>– se battre contre quelqu'un</li><li>– l'allumette</li></ul>	D	Natanaël se bat contre le crabe avec une allumette.
<ul style="list-style-type: none"><li>– arrêter la voiture</li><li>– la route</li></ul>	C	La voiture des parents est arrêtée sur la route.
<ul style="list-style-type: none"><li>– regarder quelqu'un</li><li>– la plage</li></ul>	B	Un bébé regarde Natanaël et ses amis ; ils marchent sur la plage.
<ul style="list-style-type: none"><li>– être couché</li><li>– lire un conte</li></ul>	G	Natanaël et Angélica sont couchés et lisent un conte.
<ul style="list-style-type: none"><li>– être nombreux</li><li>– la bibliothèque</li></ul>	A	Dans la bibliothèque, Natanaël rencontre les héros des contes, ils sont nombreux.
<ul style="list-style-type: none"><li>– faire un effort</li><li>– la formule magique</li></ul>	F	Natanaël fait un effort : il doit lire la formule magique.
<ul style="list-style-type: none"><li>– être assis</li><li>– être surpris/étonné</li></ul>	E	Le père de Natanaël est surpris : Natanaël est assis derrière lui.

### 2 L'HISTOIRE

Pour retrouver l'ordre, les élèves peuvent s'aider du découpage du film en séquences, à la page 24. On pourra aussi en profiter pour mettre en valeur les différentes étapes du conte :

- la situation initiale : la famille de Natanaël arrive à Kéridy et ce dernier hérite de la bibliothèque alors qu'il ne sait pas lire ;
- le déclenchement : il découvre les personnages de contes qui peuplent la bibliothèque et doit devenir leur protecteur ;
- les épreuves intermédiaires : il est transformé par Carabosse puis doit affronter toutes sortes de monstres (enfant géant, crabe, mouette) et d'embûches (sable, marée, escaliers) ;
- la double épreuve finale : il sauve à la fois les personnages de contes et leurs livres ;
- la situation finale : Natanaël sait désormais lire, il est devenu un « grand », comme sa sœur.

Solution :

A	B	C	D	E	F	G	H
3	5	1	4	8	2	6	7

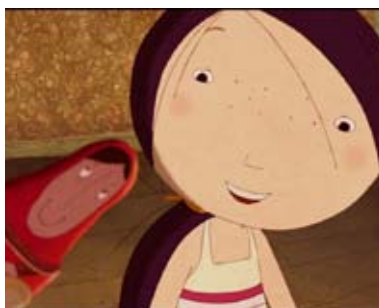
## FICHE-ÉLÈVE N° 3 : ÉTUDIER LES PERSONNAGES DU FILM

Niveaux : A1 – A2

### 1 QUI EST QUI ? (PREMIÈRE PARTIE)

Mets sous chaque image le nom du/des personnage(s).

Adrien, Angélica, Natanaël, les parents, Pictou, tante Éléonore.



### 2 QUI EST QUI ? (DEUXIÈME PARTIE)

Écoute bien les textes que va lire ton/ta professeur et écris le nom du/des personnage(s) dans le tableau.

Nom	Texte n°1	Texte n°2	Texte n°3
Nom	Texte n°4	Texte n°5	Texte n°6

## FICHE-ÉLÈVE N° 3 : ÉTUDIER LES PERSONNAGES DU FILM

### 3 QUI SONT LES HÉROS DES CONTES ?

Natanaël rencontre beaucoup de héros de contes, mais il ne sait pas lire leurs noms.

Retrouve les noms des personnages de contes dans le tableau et entoure-les !

Si tu ne connais pas un personnage, va voir aux pages 19 et 20.

Ш	ژ	پس	G	C	ψ	О	э	Ꞥ	پ	B	Ს	Ტ	P	I	N	O	C	C	H	I	O	Ꞥ	К	Ꞥ
Φ	P	Ტ	U	E	т	я	Æ	Მ	پ	L	ا	س	K	Ე	Ვ	æ	ψ	Თ	و	Ꞥ	خ	ل	Ꞥ	B
Ბ	E	§	L	N	Თ	Ი	Კ	Ლ	Მ	<b>A</b>	<b>L</b>	<b>A</b>	<b>D</b>	<b>I</b>	<b>N</b>	ش	q	Თ	Ი	Კ	Ლ	Მ	Ნ	A
Ч	T	Ბ	L	D	Თ	پ	ψ	Ꞥ	т	N	ث	ش	Ꞥ	ك	ل	ل	ريال	پ	Ꞥ	Ꞥ	Ꞥ	Ꞥ	Ꞥ	L
Ფ	E	Ე	I	R	<b>P</b>	<b>E</b>	<b>T</b>	<b>I</b>	<b>T</b>	<b>C</b>	<b>H</b>	<b>A</b>	<b>P</b>	<b>E</b>	<b>R</b>	<b>O</b>	<b>N</b>	<b>R</b>	<b>O</b>	<b>U</b>	<b>G</b>	<b>E</b>	Მ	<b>O</b>
س	R	ی	V	I	Ц	ذ	Ლ	Ꞥ	H	S	ك	Თ	ت	گ	L	و	Თ	Ი	Კ	Ლ	Მ	Ნ	Ო	<b>O</b>
Ბ	P	Ꞥ	E	L	A	ج	ش	ر	т	E	H	ت	Თ	C	H	<b>A</b>	<b>T</b>	<b>B</b>	<b>O</b>	<b>T</b>	<b>T</b>	<b>É</b>	Მ	Ო
غ	A	Æ	R	L	U	ج	F	Ꞥ	N	É	ن	Ж	Ꞥ	Ꞥ	P	چ	ل	Თ	Ж	Თ	غ	P	ص	
R	N	پس	8	O	D'	Ю	O	G	R	<b>E</b>	H	Ш	ب	S	Თ	I	Თ	ك	D	R	A	G	O	N
A	X	Ꞥ	Თ	N	Â	Თ	Ꞥ	Ꞥ	Ꞥ	I	É	8	Σ	Ꞥ	Თ	N	Ꞥ	Ꞥ	Თ	Ი	Კ	Ლ	Მ	Ნ
I	Თ	Თ	@	Თ	N	я	Ꞥ	Ꞥ	Თ	G	R	Თ	Თ	A	B	Თ	Თ	Თ	Თ	Თ	Თ	Თ	Თ	Თ
<b>P</b>	<b>E</b>	<b>T</b>	<b>I</b>	<b>T</b>	<b>E</b>	<b>F</b>	<b>I</b>	<b>L</b>	<b>L</b>	<b>E</b>	<b>A</b>	<b>U</b>	<b>X</b>	<b>A</b>	<b>L</b>	<b>L</b>	<b>U</b>	<b>M</b>	<b>E</b>	<b>T</b>	<b>T</b>	<b>E</b>	<b>S</b>	<b>R</b>
O	Თ	Თ	Თ	Თ	Თ	Თ	Თ	Თ	Თ	Თ	Თ	Თ	Თ	Თ	Თ	Თ	Თ	Თ	Თ	Თ	Თ	Თ	Თ	Თ
N	Ꞥ	Ꞥ	Σ	Ꞥ	Ꞥ	Ꞥ	Ꞥ	Ꞥ	Ꞥ	Ꞥ	Ꞥ	Ꞥ	Ꞥ	Ꞥ	Ꞥ	Ꞥ	Ꞥ	Ꞥ	Ꞥ	Ꞥ	Ꞥ	Ꞥ	Ꞥ	Ꞥ
<b>C</b>	<b>A</b>	<b>R</b>	<b>A</b>	<b>B</b>	<b>O</b>	<b>S</b>	<b>S</b>	<b>E</b>	Თ	Თ	D	Თ	Σ	Თ	E	C	Ꞥ	Თ	Თ	Თ	Თ	Თ	Თ	Თ
E	ك	π	Ꞥ	£	Σ	Თ	Თ	Თ	Თ	Თ	Თ	Თ	Თ	Თ	Თ	Თ	Თ	Თ	Თ	Თ	Თ	Თ	Თ	Თ
A	L	I	B	A	B	A	C	A	P	I	T	A	I	N	E	C	R	O	C	H	E	T	Ꞥ	Ꞥ
Ж	К	Л	Ꞥ	Თ	Თ	N	I	L	S	H	O	L	G	E	R	S	S	O	N	F	Ꞥ	Ꞥ	Თ	Ꞥ
Ꞥ	H	A	N	S	E	L	E	T	G	R	E	T	E	L	H	Თ	Თ	Თ	Თ	Თ	Თ	Თ	Თ	Თ
M	O	W	G	L	I	B	E	L	L	E	A	U	B	O	I	S	D	O	R	M	A	N	T	Თ

Entoure :

- **en rouge** : les noms des personnages qui accompagnent Natanaël,
- **en vert** : les noms des personnages qui donnent quelque chose à Natanaël.

**Aladin** | Lapin blanc (le) | Ali Baba | Merlin | Alice | Mowgli | Baloo | Nils Holgersson  
 Belle au bois dormant (la) | Ogre (l') | Blanche-Neige | Peau d'Âne | Capitaine Crochet (le)  
 Peter Pan | Carabosse | Petit chaperon rouge (le) | Cendrillon | Petite fille aux allumettes (la)  
 Chat botté (le) | Pinocchio | Dragon (le) | Raiponce | Gulliver | Shérérazade | Hansel et Gretel

### 4 PRÉSENTE UN PERSONNAGE

Présente le personnage du film que tu préfères et dis pourquoi.

## FICHE-PROFESSEUR N° 3 : ÉTUDIER LES PERSONNAGES DU FILM

Niveaux : A1 – A2

### 1 QUI EST QUI ? (PREMIÈRE PARTIE) (PO)



Pictou



Natanaël



Tante Éléonore



Les parents



Angélica



Adrien

### 2 QUI EST QUI ? (DEUXIÈME PARTIE) (CO)

En classe entière, lire à haute voix les autoportraits suivants, en laissant à chaque fois un intervalle de temps suffisant pour que chaque élève puisse répondre sur sa fiche.

<p>Texte n°1 : les parents</p> <p>Nous travaillons en ville mais nous avons une maison à la campagne. C'est la tante Éléonore qui nous a donné cette maison quand elle est morte. Nous avons deux enfants : le plus petit nous inquiète car il ne sait pas encore lire.</p>	<p>Texte n°2 : tante Éléonore</p> <p>J'habitais dans une grande maison près de la mer avec mon chat. Dans ma vie, j'ai beaucoup voyagé. J'aime beaucoup les livres et mes neveux. J'avais presque 100 ans quand je suis morte.</p>	<p>Texte n°3 : Angélica</p> <p>Je sais lire, donc je suis une grande maintenant. Je ne crois plus aux contes de fées. Je ne joue plus à la poupée parce que je préfère jouer au cerf-volant. Mon petit frère est parfois bête mais je l'aime beaucoup.</p>
<p>Texte n°4 : Pictou</p> <p>Je suis un antiquaire. J'achète des vieux objets et je les revends pour gagner de l'argent. La bibliothèque de la tante Éléonore peut justement me faire gagner beaucoup d'argent.</p>	<p>Texte n°5 : Adrien</p> <p>J'habite dans une maison près de la mer avec mon chien. J'aime beaucoup pêcher les fruits de mer. Je suis un voisin et un vieil ami de la tante Éléonore. Je déteste l'antiquaire Pictou.</p>	<p>Texte n°6 : Natanaël</p> <p>J'habite dans une ville mais j'aime bien la maison de ma tante Éléonore. Elle me lisait des histoires parce que je ne sais pas encore lire. Je suis amoureux d'Alice dans <i>Alice au pays des merveilles</i>.</p>

**3 QUI SONT LES HÉROS DES CONTES ? (CE)**

Cette activité permet aux élèves de se confronter à la pire hantise de Natanaël, des alignements de lettres et de signes qui, pris dans leur ensemble, lui sont inintelligibles. À plusieurs reprises dans le film, il en arrive même à en faire des cauchemars.



Ici, à première vue, c'est sensiblement le même cas de figure. Néanmoins, on pourra donner une astuce aux élèves avant ou après

le début de cette activité : aucun caractère latin n'est isolé ou purement ornemental. Chaque lettre appartient donc à un nom de héros de contes, et chaque nom est souvent relié à un autre nom (lettres en gras), et ainsi de suite.

Solution :

Ш	ژ	پس	<b>G</b>	<b>C</b>	ψ	ο	э	Ꞥ	پ	<b>B</b>	Ს	ع	<b>P</b>	<b>I</b>	<b>N</b>	<b>O</b>	<b>C</b>	<b>C</b>	<b>H</b>	<b>I</b>	<b>O</b>	Ꞥ	κ	Ꞥ			
Φ	<b>P</b>	Ს	<b>U</b>	<b>E</b>	τ	я	Æ	Ს	پ	<b>L</b>	ا	س	<b>K</b>	ⲉ	Ს	œ	ψ	ϖ	و	Ꞥ	خ	ل	Ꞥ	<b>B</b>			
ⲡ	<b>E</b>	§	<b>L</b>	<b>N</b>	ⲁ	Რ	θ	Ლ	Ꞥ	<b>A</b>	<b>L</b>	<b>A</b>	<b>D</b>	<b>I</b>	<b>N</b>	ش	Ꞥ	Ს	ϖ	Ꞥ	Ꞥ	Ꞥ	<b>A</b>				
Ч	<b>T</b>	ⲡ	<b>L</b>	<b>D</b>	Ს	پ	ψ	Ꞥ	Ს	<b>N</b>	ث	Ს	Ꞥ	§	Ꞥ	л	ريال	Ꞥ	Ꞥ	Ꞥ	Ꞥ	Ꞥ	<b>L</b>				
Ს	<b>E</b>	<b>D</b>	<b>I</b>	<b>R</b>	<b>P</b>	<b>E</b>	<b>T</b>	<b>I</b>	<b>T</b>	<b>C</b>	<b>H</b>	<b>A</b>	<b>P</b>	<b>E</b>	<b>R</b>	<b>O</b>	<b>N</b>	<b>R</b>	<b>O</b>	<b>U</b>	<b>G</b>	<b>E</b>	Ს	<b>O</b>			
س	<b>R</b>	Ꞥ	<b>V</b>	<b>I</b>	<b>E</b>	Ꞥ	Ꞥ	Ꞥ	Ꞥ	<b>H</b>	<b>S</b>	ك	Ꞥ	Ꞥ	Ꞥ	<b>L</b>	Ꞥ	Ꞥ	Ꞥ	Ꞥ	Ꞥ	Ꞥ	<b>O</b>				
ⲡ	<b>P</b>	Ꞥ	<b>E</b>	<b>L</b>	<b>A</b>	Ꞥ	Ꞥ	Ꞥ	Ꞥ	<b>E</b>	<b>H</b>	Ꞥ	Ꞥ	Ꞥ	<b>C</b>	<b>H</b>	<b>A</b>	<b>T</b>	<b>B</b>	<b>O</b>	<b>T</b>	<b>T</b>	<b>É</b>	Ს	Ꞥ		
غ	<b>A</b>	Æ	<b>R</b>	<b>L</b>	<b>U</b>	Ꞥ	Ꞥ	Ꞥ	Ꞥ	<b>N</b>	É	Ꞥ	Ꞥ	Ꞥ	<b>P</b>	Ꞥ	Ꞥ	Ꞥ	Ꞥ	Ꞥ	Ꞥ	Ꞥ	<b>P</b>	ص			
<b>R</b>	<b>N</b>	پس	Ꞥ	<b>O</b>	<b>D'</b>	Ꞥ	<b>O</b>	<b>G</b>	<b>R</b>	<b>E</b>	<b>H</b>	Ꞥ	Ꞥ	Ꞥ	<b>I</b>	Ꞥ	Ꞥ	Ꞥ	Ꞥ	Ꞥ	Ꞥ	<b>D</b>	<b>R</b>	<b>A</b>	<b>G</b>	<b>O</b>	<b>N</b>
<b>A</b>	Ꞥ	Ꞥ	Ꞥ	<b>N</b>	Ꞥ	Ꞥ	Ꞥ	Ꞥ	Ꞥ	<b>I</b>	É	Ꞥ	Ꞥ	Ꞥ	Ꞥ	<b>N</b>	Ꞥ	Ꞥ	Ꞥ	Ꞥ	Ꞥ	Ꞥ	Ꞥ	Ꞥ	Ꞥ	Ꞥ	Ꞥ
<b>I</b>	Ꞥ	Ꞥ	@	Ꞥ	<b>N</b>	Ꞥ	Ꞥ	Ꞥ	Ꞥ	<b>G</b>	<b>R</b>	Ꞥ	Ꞥ	Ꞥ	<b>A</b>	<b>B</b>	Ꞥ	Ꞥ	Ꞥ	Ꞥ	Ꞥ	Ꞥ	<b>M</b>	Ꞥ	Ꞥ	Ꞥ	Ꞥ
<b>P</b>	<b>E</b>	<b>T</b>	<b>I</b>	<b>T</b>	<b>E</b>	<b>F</b>	<b>I</b>	<b>L</b>	<b>L</b>	<b>E</b>	<b>A</b>	<b>U</b>	<b>X</b>	<b>A</b>	<b>L</b>	<b>L</b>	<b>U</b>	<b>M</b>	<b>E</b>	<b>T</b>	<b>T</b>	<b>E</b>	<b>S</b>	<b>R</b>	Ꞥ	Ꞥ	
<b>O</b>	Ꞥ	Ꞥ	Ꞥ	Ꞥ	Ꞥ	Ꞥ	Ꞥ	Ꞥ	Ꞥ	<b>Z</b>	%	<b>R</b>	Ꞥ	Ꞥ	<b>I</b>	<b>A</b>	Ꞥ	Ꞥ	Ꞥ	Ꞥ	Ꞥ	Ꞥ	Ꞥ	Ꞥ	Ꞥ	Ꞥ	Ꞥ
<b>N</b>	Ꞥ	Ꞥ	Ꞥ	Ꞥ	Ꞥ	Ꞥ	Ꞥ	Ꞥ	Ꞥ	Ꞥ	Ꞥ	Ꞥ	Ꞥ	Ꞥ	<b>S</b>	<b>C</b>	<b>N</b>	Ꞥ	Ꞥ	Ꞥ	Ꞥ	Ꞥ	Ꞥ	Ꞥ	Ꞥ	Ꞥ	Ꞥ
<b>C</b>	<b>A</b>	<b>R</b>	<b>A</b>	<b>B</b>	<b>O</b>	<b>S</b>	<b>S</b>	<b>E</b>	Ꞥ	Ꞥ	<b>D</b>	Ꞥ	Ꞥ	Ꞥ	<b>E</b>	<b>C</b>	Ꞥ	Ꞥ	Ꞥ	Ꞥ	Ꞥ	Ꞥ	Ꞥ	Ꞥ	Ꞥ	Ꞥ	Ꞥ
<b>E</b>	Ꞥ	Ꞥ	Ꞥ	Ꞥ	Ꞥ	Ꞥ	Ꞥ	Ꞥ	Ꞥ	<b>E</b>	Ꞥ	Ꞥ	Ꞥ	Ꞥ	Ꞥ	Ꞥ	Ꞥ	Ꞥ	Ꞥ	Ꞥ	Ꞥ	Ꞥ	Ꞥ	Ꞥ	Ꞥ	Ꞥ	Ꞥ
<b>A</b>	<b>L</b>	<b>I</b>	<b>B</b>	<b>A</b>	<b>B</b>	<b>A</b>	<b>C</b>	<b>A</b>	<b>P</b>	<b>I</b>	<b>T</b>	<b>A</b>	<b>I</b>	<b>N</b>	<b>E</b>	<b>C</b>	<b>R</b>	<b>O</b>	<b>C</b>	<b>H</b>	<b>E</b>	<b>T</b>	Ꞥ	Ꞥ	Ꞥ	Ꞥ	Ꞥ
<b>Ж</b>	<b>К</b>	<b>Л</b>	Ꞥ	Ꞥ	<b>N</b>	<b>I</b>	<b>L</b>	<b>S</b>	<b>H</b>	<b>O</b>	<b>L</b>	<b>G</b>	<b>E</b>	<b>R</b>	<b>S</b>	<b>S</b>	<b>O</b>	<b>N</b>	<b>F</b>	Ꞥ	Ꞥ	Ꞥ	Ꞥ	Ꞥ	Ꞥ	Ꞥ	Ꞥ
Ꞥ	<b>H</b>	<b>A</b>	<b>N</b>	<b>S</b>	<b>E</b>	<b>L</b>	<b>E</b>	<b>T</b>	<b>G</b>	<b>R</b>	<b>E</b>	<b>T</b>	<b>E</b>	<b>L</b>	Ꞥ	Ꞥ	Ꞥ	Ꞥ	Ꞥ	Ꞥ	Ꞥ	Ꞥ	Ꞥ	Ꞥ	Ꞥ	Ꞥ	Ꞥ
<b>M</b>	<b>O</b>	<b>W</b>	<b>G</b>	<b>L</b>	<b>I</b>	<b>B</b>	<b>E</b>	<b>L</b>	<b>L</b>	<b>E</b>	<b>A</b>	<b>U</b>	<b>B</b>	<b>O</b>	<b>I</b>	<b>S</b>	<b>D</b>	<b>O</b>	<b>R</b>	<b>M</b>	<b>A</b>	<b>N</b>	<b>T</b>	Ꞥ	Ꞥ	Ꞥ	Ꞥ

**4 PRÉSENTE UN PERSONNAGE (PO)**

À l'aide des informations fournies par les exercices précédents, mais aussi de leurs souvenirs, les élèves doivent présenter leur personnage préféré à leurs camarades. Prévoir un petit temps de préparation pour leur permettre de rassembler leurs idées et, au besoin, de prendre quelques notes.



## FICHE-ÉLÈVE N°4 : COMPRENDRE UN DIALOGUE DU FILM

Niveau : A2



### 1 SITUE LA SCÈNE

Natanaël est dans la maison de tante Éléonore. Dans quelle pièce est-il ? Quand se passe cette scène ? Qu'est-ce qui s'est passé avant ? Qu'est-ce qui se passe après ?

### 2 AS-TU ENTENDU CES MOTS ?

Regarde cette scène. Quels mots as-tu entendus ?

- |                                    |                                     |                                       |
|------------------------------------|-------------------------------------|---------------------------------------|
| <input type="checkbox"/> les pieds | <input type="checkbox"/> pleurer    | <input type="checkbox"/> la tête      |
| <input type="checkbox"/> écouter   | <input type="checkbox"/> regarder   | <input type="checkbox"/> la fenêtre   |
| <input type="checkbox"/> est morte | <input type="checkbox"/> est partie | <input type="checkbox"/> la forêt     |
| <input type="checkbox"/> le livre  | <input type="checkbox"/> l'alphabet | <input type="checkbox"/> la maîtresse |

### 3 TROUVE LA BONNE RÉPONSE !

Angélica pense que personne  ne peut dessiner sur la porte.  
 ne peut toucher la porte.

Natanaël dit qu'il  jouait dans sa chambre.  
 ne regardait pas par la serrure.

Angélica dit que  tante Éléonore est morte.  
 tante Éléonore est en vacances.

Angélica répète que  Natanaël fait pipi au lit.  
 Natanaël ne sait pas lire.

## FICHE-PROFESSEUR N°4 : COMPRENDRE UN DIALOGUE DU FILM

Niveau : A2

### 1 SITUE LA SCÈNE (PO)

Cette scène commence à la 4e minute. Après le voyage en voiture, Natanaël et sa famille arrivent dans la maison de la tante Éléonore. Le petit garçon se rappelle les histoires qu'elle lui racontait dans chacune des pièces, puis se retrouve devant la porte de la pièce secrète. Après cette scène, il apprendra qu'elle lui lègue les clés de cette pièce, qui est en fait la bibliothèque.

### 2 AS-TU ENTENDU CES MOTS ? (CO)

Il convient de vérifier avant le visionnement que tous ces mots sont connus.

**Vocabulaire utile** : avoir la frousse = avoir peur

- |   |  |  |
|---|--|--|
| <input type="checkbox"/> les pieds            | <input type="checkbox"/> pleurer               | <input checked="" type="checkbox"/> la tête      |
| <input type="checkbox"/> écouter              | <input checked="" type="checkbox"/> regarder   | <input type="checkbox"/> la fenêtre              |
| <input checked="" type="checkbox"/> est morte | <input type="checkbox"/> est partie            | <input type="checkbox"/> la forêt                |
| <input type="checkbox"/> le livre             | <input checked="" type="checkbox"/> l'alphabet | <input checked="" type="checkbox"/> la maîtresse |

### 3 TROUVE LA BONNE RÉPONSE !

- |                             |  |
|-----------------------------|--|
| Angélica pense que personne | <input type="checkbox"/> ne peut dessiner sur la porte.              |
|                             | <input checked="" type="checkbox"/> ne peut toucher la porte.        |
| Natanaël dit qu'il          | <input type="checkbox"/> jouait dans sa chambre.                     |
|                             | <input checked="" type="checkbox"/> ne regardait pas par la serrure. |
| Angélica dit que            | <input checked="" type="checkbox"/> tante Éléonore est morte.        |
|                             | <input type="checkbox"/> tante Éléonore est en vacances.             |
| Angélica répète que         | <input type="checkbox"/> Natanaël fait pipi au lit.                  |
|                             | <input checked="" type="checkbox"/> Natanaël ne sait pas lire.       |

### TRANSCRIPTION DE L'EXTRAIT

*Angélica* Bouh!

*Natanaël* Oh! Ah, ça va pas la tête!

*Angélica* T'as pas le droit de regarder par le trou de cette serrure, cette porte, c'est « pas touche »!  
T'as eu la frousse, avoue?

*Natanaël* Je regardais pas par le ... aïe!

*Angélica* menteur, tu te demandes qui va te lire des histoires, hein? Maintenant que tante Éléonore est morte ...

*Natanaël* Arrête de dire qu'elle est morte, j'aime pas ça!

*Angélica* Pourquoi? C'est la vérité, non? Oh, je me demandais: tu crois qu'elle serait fière de toi si elle était au courant que tu sais toujours pas lire?

*Natanaël* C'est pas vrai du tout!

*Angélica* Il sait pas lire! Il sait pas lire!

*Natanaël* J'aime pas lire à voix haute mais sinon je connais l'alphabet par cœur. C'est marqué sur mon bulletin. La maîtresse a dit à maman que j'avais fait beaucoup de progrès ...

*Angélica* Il sait pas lire! Il sait pas lire! Il sait pas lire!

### III. POUR ALLER PLUS LOIN

#### A) LE MONDE DES CONTES DE FÉES

Dans le film, pas moins d'une trentaines de héros de contes sont mentionnés ou apparaissent à l'écran. Ils sortent des livres collectionnés par Éléonore, des éditions originales des œuvres des frères Grimm, de Charles Perrault, d'Andersen ou des *Mille et une nuits* pour n'en citer que quelques uns. Voici une liste illustrée (non exhaustive) de tous ces héros rencontrés par Natanaël.



Aladin



Alice



Baloo



La Belle au bois dormant



La belle et la bête



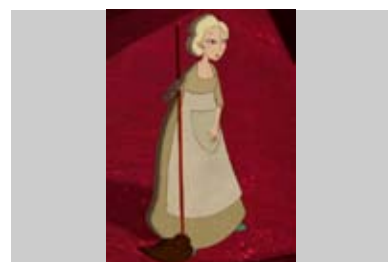
Blanche-Neige



Le capitaine Crochet



Carabosse



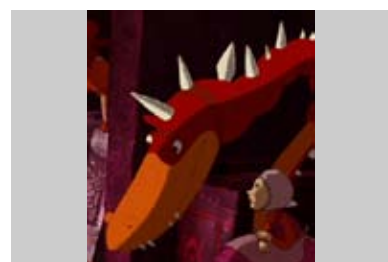
Cendrillon



Le chat botté



Dracula



Le dragon



Les fées



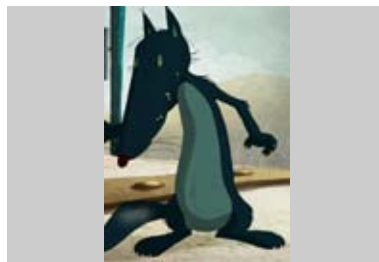
Gulliver



Le joueur de flûte de Hamelin



Le lapin blanc



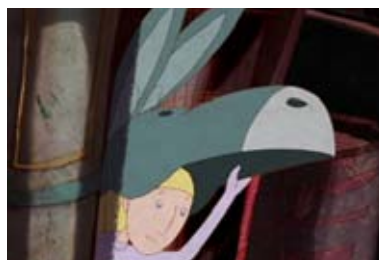
Le loup



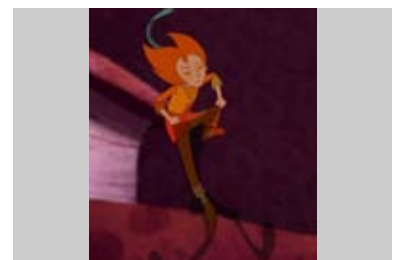
Mowgli



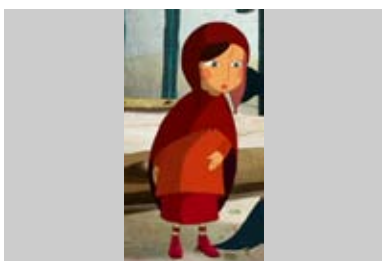
L'ogre



Peau d'Âne



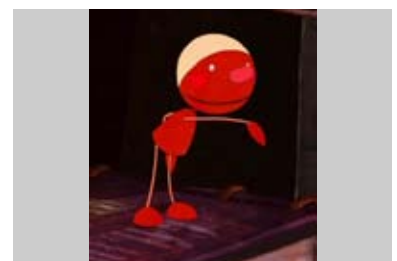
Peter Pan



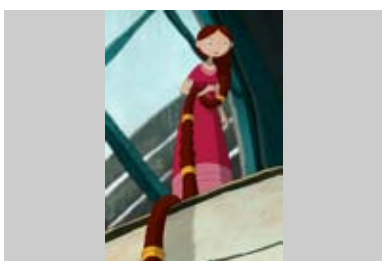
Le Petit chaperon rouge



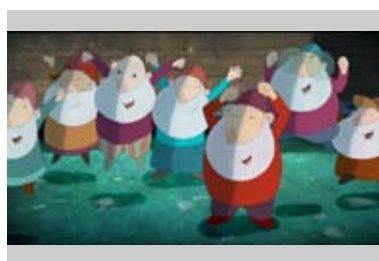
La Petite fille aux allumettes



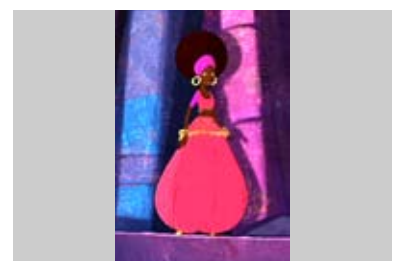
Pinocchio



Raiponce



Les sept nains



Shéhérazade

## PROPOSITIONS D'ACTIVITÉS

- Faire réaliser par les élèves, seuls ou à deux, en s'aidant au besoin de sites internet en langue française, une recherche sur un de ces personnages tiré au sort, qu'ils présenteront devant la classe. Une aide lexicale pourra leur être apportée (par exemple, le château pour Raiponce).
- En utilisant ces cartes, qu'on aura pris soin de découper, on peut aussi jouer aux devinettes : un élève tire au hasard une des cartes et doit répondre aux questions formulées par ses camarades, si possible fermées.
- Enfin, les élèves, après avoir tiré au sort trois cartes personnages et une des cartes d'objet magique ci-dessous, peuvent, seuls ou en petits groupes, élaborer des contes de leur invention qu'ils liront devant la classe. On veillera à ce que les histoires suivent bien le schéma situation initiale-déclenchement-épreuves-situation finale et qu'elles débutent par « Il était une fois ».



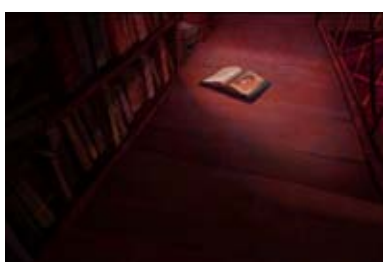
Une poupée



Une clé



Une allumette



Un livre



Des lunettes



Un cerf-volant

## B) LE FAR AUX PRUNEAUX DE LA TANTE ÉLÉONORE

Le temps est souvent changeant en Bretagne. Les jours de pluie, la tante Éléonore avait pour habitude de cuisiner des gâteaux pour ses neveux. Voici une de ses recettes favorites, le far aux pruneaux.

### PROPOSITION D'ACTIVITÉ

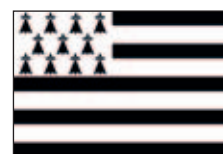
Imprimer et distribuer aux élèves les instructions (à droite) et bon appétit!

INGRÉDIENTS	REMARQUES	INSTRUCTIONS
<ul style="list-style-type: none"><li>- 200 g de farine</li><li>- 200 g de sucre</li><li>- 4 œufs</li><li>- 2 paquets de sucre vanillé</li><li>- 75 cl de lait</li><li>- environ 20 pruneaux</li><li>- beurre</li><li>- moule épais (en terre si possible)</li></ul>	<ul style="list-style-type: none"><li>- Veiller à ce que les élèves se soient lavé les mains et qu'ils soient munis de tabliers.</li><li>- La pâte doit reposer <b>une heure</b> avant d'ajouter les pruneaux.</li><li>- Pour la cuisson, faire préchauffer le four à 200 °C, cuire pendant 30 minutes, puis laisser reposer dans le four éteint pendant 30 minutes (soit 1 heure sans <b>jamais</b> ouvrir la porte).</li></ul>	<p>Enlever les noyaux des pruneaux.</p> <p>Mélanger la farine, le sucre, les œufs, le lait et le sucre vanillé.</p> <p>Rouler les pruneaux dans la farine.</p> <p>Étaler du beurre fondu dans le moule et verser la pâte.</p> <p>Ajouter les pruneaux dans la pâte.</p>

## C) À LA DÉCOUVERTE DE LA BRETAGNE



« Kérite » pour une oreille non avertie n'évoque peut-être rien, et pourtant ce nom n'en est pas moins typiquement breton. *Keriti*



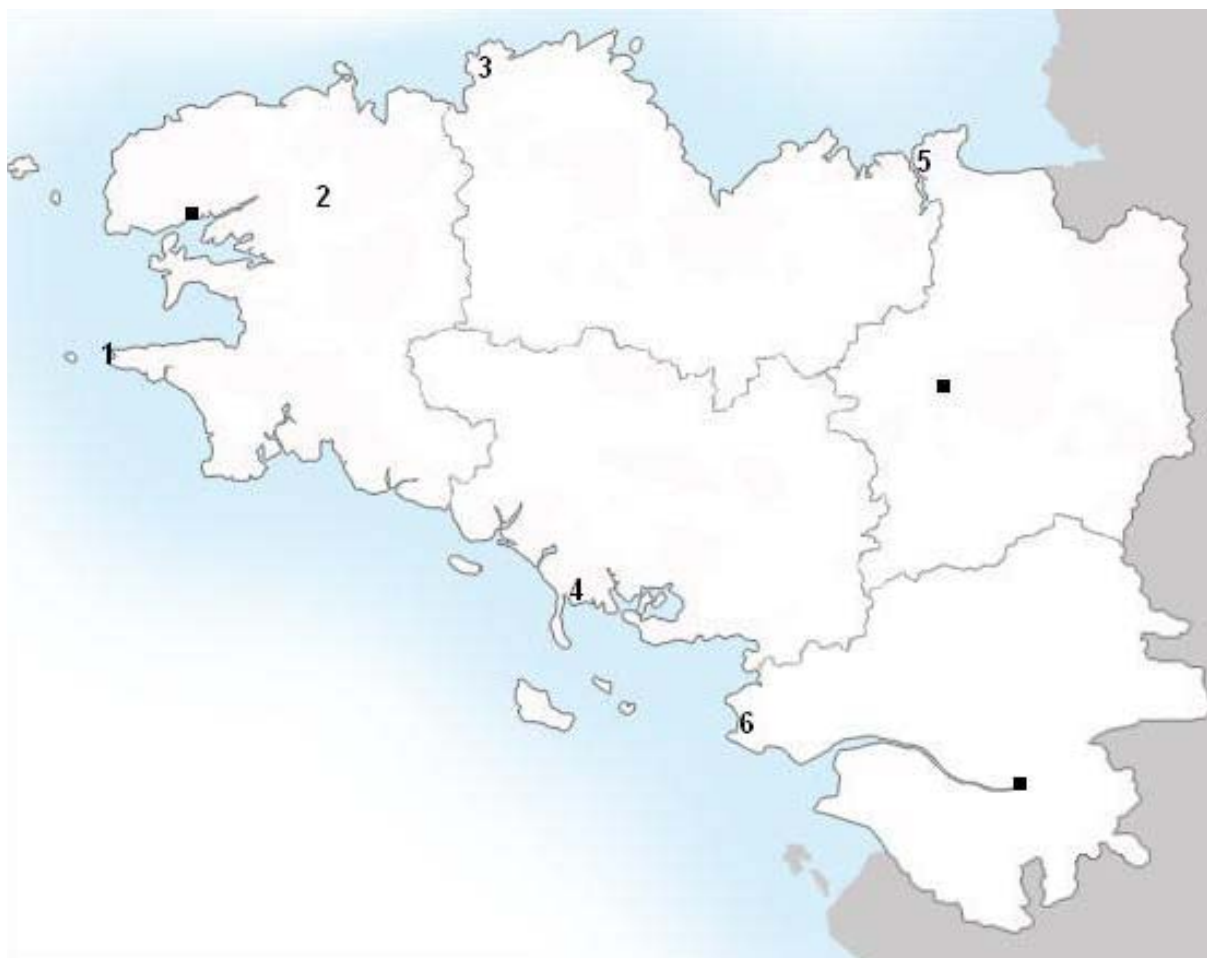
signifie en effet « petit village » et désigne au moins deux localités dans le Finistère et dans les Côtes-d'Armor. Dans une France très centralisatrice, la Bretagne a su tant bien que mal conserver une grande partie de sa culture et de ses traditions, notamment sa langue celtique (parlée uniquement en Basse Bretagne, la partie la plus occidentale), sa musique typique, sa cuisine (dont les crêpes/galettes bretonnes que l'on trouve aux quatre coins du monde) et ... ses légendes. Rien d'étonnant donc à ce qu'un film d'animation y situe sa « maison des contes », au milieu de la lande et face à une mer capricieuse.

## PROPOSITIONS D'ACTIVITÉS







Comme la bibliothèque d'Éléonore, la Bretagne regorge de créatures fantastiques plus ou moins sympathiques. On peut donc proposer aux élèves de réaliser, en tandem ou individuellement, des fiches descriptives de créatures merveilleuses tirées du bestiaire breton (Ankou, korrigans, morgans, bugul-noz, etc.) en s'aidant de sites internet et/ou des ressources en français de l'établissement. Ces fiches, une fois achevées, seront présentées devant la classe. Elles devront comporter les renseignements suivants :

- Nom et dessin (ou illustration) de la créature choisie
- Apparence : humain/animal, beau/laid, géant/nain, difforme, etc.
- Mode de vie et habitat : nocturne/diurne, grottes, galeries sous terre, arbres creux, rochers/menhirs/dolmens, rivières, etc.
- Attitude par rapport aux hommes : farceur, favorable, agressif, dangereux, etc.
- Imprimer et agrandir le fond de carte suivant, puis demander aux élèves de placer les noms des cinq départements constituant la Bretagne historique, ainsi que les noms des trois principales villes bretonnes et des mers qui la bordent.

Côtes-d'Armor	Finistère	Ille-et-Villaine	Loire-Atlantique	Morbihan
Brest	Nantes	Rennes	Océan Atlantique	Manche



- Demander aux élèves de décrire succinctement les photos suivantes puis, en s'aidant de ressources en langue française, de retrouver les sites correspondant aux numéros sur la carte.

SITE	N°
 <p data-bbox="188 577 320 611">Saint-Malo</p>	
 <p data-bbox="188 851 360 884">Monts d'Arrée</p>	
 <p data-bbox="188 1124 424 1158">Côte de granit rose</p>	
 <p data-bbox="188 1397 448 1431">Salines de Guérande</p>	
 <p data-bbox="188 1671 280 1704">Carnac</p>	
 <p data-bbox="188 1944 363 1977">Pointe du Raz</p>	





## D) RÉSUMÉ DU FILM EN SÉQUENCES

N° DE LA SÉQUENCE	MINUTAGE	DESCRIPTION DE LA SÉQUENCE
1	00:00:00	<b>Générique de début :</b> Natanaël, sa sœur Angélica et leurs parents vont à Kérity. Natanaël ne sait pas lire
2	00:02:33	<b>La maison de tante Éléonore :</b> La tante Éléonore est morte, elle a donné sa maison aux parents de Natanaël. Le petit garçon a reçu la clé de sa bibliothèque, il est très déçu.
3	00:11:45	<b>La tempête :</b> Natanaël fait un cauchemar. Pendant ce temps, une tempête abîme la maison. Natanaël propose de vendre les livres pour payer les réparations.
4	00:15:17	<b>Dans la bibliothèque :</b> Natanaël rencontre les héros des contes. Il doit devenir leur protecteur mais ne sait pas lire la formule. Carabosse le punit en le rendant minuscule
5	00:25:06	<b>L'entrepôt :</b> Pictou emporte tous les livres dans son entrepôt. Natanaël décide de sauver ses nouveaux amis. Alice et le lapin blanc l'accompagnent.
6	00:33:44	<b>Une plage dangereuse :</b> Natanaël et ses amis traversent la plage. Emportés par la mer, ils sont sauvés par l'ogre.
7	00:40:01	<b>Un bébé et un crabe géants :</b> Un bébé cherche à attraper Natanaël et ses amis. Ils se cachent dans un château de sable mais doivent se battre contre un crabe.
8	00:48:06	<b>Une grande sœur utile :</b> Angélica cherche Natanaël partout. Elle le trouve caché dans son cerf-volant et l'aide à aller à la bibliothèque.
9	00:54:41	<b>La formule magique :</b> Natanaël réussit à lire la formule magique : ses amis sont sauvés. Mais pas les livres, il retourne donc à l'entrepôt de Pictou
10	01:01:00	<b>Les livres sont sauvés :</b> Carabosse rend sa taille normale à Natanaël. Il explique à son père qu'il ne veut pas vendre les livres. Les bijoux d'Éléonore serviront à payer les réparations.
11	01:05:05	<b>Le nouveau conteur :</b> La nuit, les héros des contes remercient Natanaël. En retour, il leur lit une histoire avec Angélica, qui croit maintenant aux contes de fées.
12	01:08:45	<b>Générique de fin.</b>

## E) SITOGRAPHIE

### Sur le film

[http://www.lafermedubuisson.com/IMG/pdf/kerity\\_la\\_maison\\_des\\_contes.pdf](http://www.lafermedubuisson.com/IMG/pdf/kerity_la_maison_des_contes.pdf)

[http://www.allocine.fr/film/fichefilm\\_gen\\_cfilm=145282.html](http://www.allocine.fr/film/fichefilm_gen_cfilm=145282.html)

<http://www.commeaucinema.com/film/kerity-la-maison-des-contes,147991>

### Dossier pédagogique

<http://www.scribd.com/doc/33327333/KERITY-Fiche-Pedagogique>

### Sur le réalisateur Dominique Monféry

<http://www.toutlecine.com/star/biographie/0007/00073146-dominique-monfery.html>