

Cinéfête 5

Astérix & Obélix

Mission Cléopâtre

de Alain Chabat

SOMMAIRE

<u>I - FICHE TECHNIQUE ET ARTISTIQUE</u>	5
A. GENERALITES.....	5
B. INTERPRETATION	5
C. ENTRETIEN AVEC LE REALISATEUR (ALAIN CHABAT).....	6
<u>II - RESUMES DU FILM</u>	6
A. RESUME BREF QUI MENAGE LE SUSPENS (AVANT LA PROJECTION)	6
B. RESUME DETAILLE (APRES LA PROJECTION)	7
<u>III - LES PERSONNAGES PRINCIPAUX</u>	8
<i>Astérix (Christian Clavier)</i>	8
<i>Obélix (Gérard Depardieu)</i>	8
<i>Cléopâtre (Monica Bellucci)</i>	9
<i>César (Alain Chabat)</i>	9
<u>IV - INTRODUCTION DU FILM PAR L'IMAGE</u>	10
A. A PARTIR DE L'AFFICHE DU FILM.....	10
B. A PARTIR DE LA BANDE DESSINEE.....	10
<u>V - EXTRAITS DE DIALOGUES DU FILM</u>	11
A. SITUATION INITIALE	12
1) LE PARI DE CLEOPATRE	12
2) LA MISSION DE NUMEROBIS	13
B. LES TRAVAUX DE CONSTRUCTION DU PALAIS	
1) VISITE DU CHANTIER	14
2) DISCOURS DE AMONBOFIS DEVANT LES OUVRIERS.....	15
3) REVOLTE OUVRIERE	16
<u>VI - PISTES D'OBSERVATION</u>	17
A. LES LIEUX.....	17
B. LES PERSONNAGES	17
C. LES EFFETS SPECIAUX	18
D. LES TECHNIQUES D'ECRITURE.....	18
<u>VII. PISTES D'EXPLOITATION</u>	19
A. LA TRAME NARRATIVE	19
B. LES REFERENCES CULTURELLES	19
C. LE MONDE DU TRAVAIL.....	21
D. BANDE DESSINEE ET FILM.....	21
E. CLEOPATRE ET JULES CESAR	21
F. POUR ALLER PLUS LOIN.....	22

<u>VIII. CLEOPATRE ET CESAR, ENTRE MYTHE ET REALITE</u>	22
A. JULES CESAR (101 - 44 AVANT J.-C.)	22
B. CLEOPATRE (DE 69 A 30 AVANT J-C)	22
<u>IX. REFERENCES BIBLIOGRAPHIQUES ET SITES INTERNET</u>	23
A. SOURCES LITTERAIRES : ASPECTS GENERAUX SUR LA BD.	23
B. SOURCES INFORMATIQUES	23

I - FICHE TECHNIQUE ET ARTISTIQUE

A. Généralités

Long métrage français

Durée : 107 mn
Sortie en France : Janvier 2002
Sortie en Allemagne : Mars 2002

Réalisateur : Alain Chabat
Scénario : Alain Chabat
Tiré de l'œuvre du même titre de Robert Goscinnny et Albert Uderzo
Producteur : Katharina / Renn Production,
TF1 Films Productions, Chez Wam
Distributeur : Pathé Distribution

Image : Laurent Dailland
Musique : Philippe Chany

B. Interprétation

Gérard Depardieu	Obélix	Dominique Besnehard	Le goûteur
Christian Clavier	Astérix	Zinedine Soualem	Le carreleur
Jamel Debbouze	Numérobis	Joel Cantona	Centurion de la forêt
Monica Bellucci	Cléopâtre	Emma de Caunes	La secrétaire de César
Alain Chabat	César	Claude Berri	Le portraitiste de Cléopâtre
Claude Rich	Panoramix	Chantal Lauby	Cartapus
Gérard Darmon	Amonbofis	Jean-Paul Rouve	Caius antivirus
Edouard Baer	Otis	Jean-Pierre Bacri	Commentateur langouste
Dieudonné	Caius Céplus	Mathieu Kassovitz	Physionomiste du banquet
Isabelle Nanty	Itinériss	P.-F. Martin Laval	Le lanceur de catapulte
Jean Benguigui	Malococsis	Pascal Vincent	Le légionnaire à la catapulte
Marina Foïs	Sucettalanis	Maurice Barthélémy	Le légionnaire Couloirdebus
Edouard Montoute	Nexusis		
Bernard Farcy	Barbe-Rouge		
Michel Cremades	Triple patte		
Noémie Lenoir	Guimieukis		
Mouss Diouf	Baba (vigie du		
Pierre Tchernia	la voix off et Caius		
Gaspachoandalus			

Genre : Comédie
Age cible : A partir de 10 ans
Niveau linguistique : A partir de 2 ans de français

Astérix et Obélix, Mission Cléopâtre n'est pas le seul film à être réalisé à partir de la célèbre BD. En février 1999, *Astérix et Obélix contre César* de Claude Zidi est sorti sur les écrans français.

Lors de sa sortie en 2002, *Astérix, Mission Cléopâtre* a réussi à attirer en une semaine plus de trois millions de spectateurs.

C. Entretien avec le réalisateur (Alain Chabat) :

"Astérix & Obélix, mission Cléopâtre" est le quatrième long métrage de Alain Chabat.

Tour à tour animateur télé, humoriste (membre du groupe "Les Nuls" aux côtés de Chantal Lauby, Dominique Farrugia et Bruno Carrette), comédien, réalisateur ou scénariste, Alain Chabat est à l'aise dans tous les registres.



Comment est né le projet ?

"Claude Berri, le producteur, connaissait ma passion pour Astérix et m'a tout simplement proposé d'écrire et de réaliser une nouvelle aventure d'Astérix et Obélix. J'ai à la fois réalisé un film et un rêve d'enfant."

Pourquoi avoir choisi cet album "Astérix et Cléopâtre" ?

"Claude trouvait que c'est un des albums les plus cinématographiques. Moi, j'adore tous les albums. Celui-là me permettait en plus d'offrir à Jamel un rôle sur mesure."

Comme les albums, le film comporte plusieurs niveaux de lecture.

"Qu'on ait 8, 16, 30 ou 60 ans, la lecture d'un album d'Astérix n'est jamais la même. J'ai essayé de faire en sorte que le spectateur, quel que soit son âge, y trouve le même plaisir."

Comment fait-on vivre une histoire que tout le monde connaît ?

"J'ai eu une liberté totale de création tout en respectant l'histoire de la BD, en transformant et rajoutant des personnages. Numérobis, par exemple, n'est plus un architecte qui construit tout de travers, mais un original qui a une vision très personnelle du bâtiment. Après, il fallait trouver comment respecter le rythme des cases, les dialogues de Goscinny, le visuel d'Uderzo et y mettre mon grain de sel. En gros, revenir davantage à l'esprit de la bande dessinée."

Vous avez respecté la règle des 3 D ?

"Bien sûr. Il y a de la déconne, de la dance et de la dénonce."

C'est quoi la dénonce ?

"Les cultures peuvent-elles se mélanger, s'entraider, s'enrichir ? Pour moi oui. C'est de la gentille dénonce. De l'humanisme, si vous voulez..."

II - RESUMES DU FILM

A. Résumé bref qui ménage le suspens (avant la projection)

En Egypte, en 52 avant Jésus-Christ. L'Empire romain multiplie les conquêtes le long de la mer Méditerranée et menace d'occuper le territoire égyptien.

La reine Cléopâtre, agacée par la suffisance de Jules César, qui ne cesse d'évoquer la supériorité de l'empire romain, lance un pari à l'empereur pour défendre l'honneur de son peuple. Si elle parvient à lui faire construire, dans un délai de trois mois, le plus somptueux des palais, celui-ci devra concéder publiquement que le peuple égyptien est le plus grand de tous les peuples.

Pour mener à bien cette mission, Cléopâtre convoque Numérobis, petit architecte d'avant-garde plein d'énergie. S'il réussit, il sera couvert d'or, dans le cas contraire... il sera jeté aux crocodiles.

Conscient du défi à relever, Numérobis va chercher de l'aide auprès de son vieil ami gaulois Panoramix. Le druide fait alors le voyage en Alexandrie en compagnie d'Astérix et Obélix pour assister Numérobis dans la construction du palais.

De son côté, Amonbofis, l'architecte officiel de Cléopâtre, jaloux que la reine ait choisi Numérobis pour construire le palais, va tout mettre en œuvre pour faire échouer son concurrent dans la réalisation du projet...

B. Résumé détaillé (après la projection)

Furieuse que le puissant Jules César remette en cause la grandeur de son peuple, Cléopâtre, reine d'Égypte, lance le défi d'édifier, en trois mois, le plus fabuleux palais du monde. Si elle y parvient, l'empereur romain promet de reconnaître publiquement la supériorité de la civilisation égyptienne.

Plutôt que de faire appel à Amonbofis, l'architecte officiel dont elle trouve le travail trop classique, Cléopâtre confie le projet au lent et malhabile Numérobis, avec des conditions claires : un échec et il servira de pâture aux crocodiles. Désespéré, Numérobis entreprend un voyage en Gaule, à la recherche de Panoramix, le célèbre druide gaulois, ami de son père, qui fabrique la légendaire potion magique rendant invincibles les Gaulois. Il suffirait de quelques gouttes pour que ses ouvriers travaillent bien plus vite ! Le druide accepte, non sans hésitation, de l'accompagner en Égypte avec Astérix, Obélix et Idéfix.

Jaloux, Amonbofis met tout en œuvre pour faire échouer son concurrent et pousse les ouvriers à se révolter contre leurs conditions de travail. Les réclamations de l'ouvrière Itinériss, convainquent Panoramix de distribuer à tous de la potion magique, pour que les esclaves souffrent moins de leur travail forcé.

Amonbofis complot pour freiner l'avancée des travaux.

Sa première tentative consiste à soudoyer le convoyeur de pierres commandé par Numérobis, pour qu'il se débarrasse de sa cargaison. Les Gaulois doivent alors assurer eux-mêmes le ravitaillement avec Otis, le scribe de Numérobis, afin de poursuivre au plus vite les travaux.

Lors de cette escapade semi-touristique, Obélix brise le nez du Sphinx...pendant que Panoramix fait sculpter son buste par un artiste local.

Sur le chemin du retour, nos trois amis tombent dans le traquenard de Nexosis, sbire d'Amonbofis, qui, prétextant une visite guidée dans l'une des pyramides parvient à s'en débarrasser en les enfermant à l'intérieur. Heureusement, le légendaire flair d'Idéfix les tire de ce mauvais pas.

Ne s'avouant pas vaincu pour autant, Amonbofis met en œuvre un second complot : il adresse à la reine, de la part des Gaulois, un gâteau empoisonné par ses soins, tentant de les faire condamner pour tentative d'empoisonnement. La condamnation ne se fait pas attendre : constatant l'effet du gâteau sur son goûteur, Cléopâtre décide les faire jeter aux crocodiles royaux. Le stratagème de Amonbofis est heureusement déjoué grâce à Panoramix qui concocte un antidote permettant aux Gaulois de manger du gâteau sans craindre de tomber malade.

Convaincue de leur innocence, Cléopâtre leur rend leur liberté et la construction poursuit son cours, au grand dam d'Amonbofis et de César, qui craint de perdre la face devant Cléopâtre.

César fait alors appel à Caius Céplus, son chef des armées qui lui suggère de recourir aux services de sa meilleure espionne, Cartapus, afin de découvrir le secret de la rapidité de construction du palais.

Après enquête, Cartapus révèle à César l'existence de la potion magique sur le chantier et lui fait une démonstration de ses effets. Persuadé d'avoir été dupé par Cléopâtre, l'empereur décide de s'engager personnellement dans la lutte et ordonne le siège du chantier par l'armée romaine. Cléopâtre intervient pour dénoncer ces méthodes déloyales en invoquant son droit à faire appel aux Gaulois. César, malgré sa mauvaise foi, doit s'incliner.

Les Romains ayant fini la construction aux côtés des Égyptiens en respectant les délais impartis, Numérobis, (qui s'est débarrassé d'Amonbofis) est finalement couvert d'or...

Astérix retrouve Guimieukis, la suivante dont il est tombé amoureux, Obélix peut enfin goûter aux spécialités culinaires locales et Panoramix se voit récompensé par des manuscrits de la bibliothèque d'Alexandrie que la reine lui offre, comme marque de sa reconnaissance.

Comme à la fin de chaque aventure, un banquet réunissant tous les héros, clôt cette aventure dans la cour du palais nouvellement inauguré, en plein désert égyptien.

III - LES PERSONNAGES PRINCIPAUX



Astérix (Christian Clavier)

Irréductible gaulois, petit, moustachu et blond, le héros a toujours le dernier mot. Esprit malin à l'intelligence vive, toutes les missions périlleuses lui sont confiées sans hésitation. En buvant la potion magique de Panoramix, il devient un super-héros, courant à toute allure ou combattant les Romains. Mais il trouvera bien mieux en Egypte que la potion magique du druide : un baiser d'une belle égyptienne appelée Guimieukis, dont il tombe amoureux dès le premier regard.

Obélix (Gérard Depardieu)

Grand amateur de sangliers, Obélix pense souvent à son estomac. Il est tombé dans la potion magique alors qu'il était tout petit, ce qui lui donne naturellement une force considérable. Conscient de l'avantage que lui donne sa force, il se livre toujours à cœur joie dans les bagarres avec les adversaires, notamment avec les vikings qui croisent souvent le chemin des Gaulois. Sa force ne l'empêche cependant pas de se montrer très sensible, voire susceptible, surtout lorsque son inséparable complice Astérix le taquine sur son appétit gargantuesque.

Il adore son petit chien Idéfix qu'il ne peut s'empêcher d'emmener en Egypte.



Numérobis (Jamel Debbouze)

Architecte choisi par la Reine Cléopâtre pour construire le palais de César, Numérobis est créatif et ambitieux. Il prend sa nouvelle mission très à cœur, d'autant plus qu'il y risque sa vie. Débordé de travail, il a la chance de connaître le druide gaulois Panoramix qui va motiver ses ouvriers pour



faire avancer rapidement la construction du palais. Mais César et ses hommes vont tout faire pour l'empêcher d'accomplir sa mission ...



Cléopâtre (Monica Bellucci)

Reine d'un pays colonisé par l'arrogant César, elle lance un défi à l'empereur romain pour lui prouver que l'Egypte est encore une grande civilisation, capable d'édifier un palais en un temps record de trois mois. Beauté parfaite, elle charme tout le monde, malgré son capricieux caractère.

Panoramix (Claude Rich)

Le druide gaulois est le seul à détenir le secret de la fabrication de la potion magique. Il accepte de partir en Egypte pour aider l'architecte Numérobis parce qu'il a besoin de consulter des parchemins de la Bibliothèque d'Alexandrie.



Amonbofis (Gérard Darmon)

Architecte officiel de la Reine, il ne peut supporter de n'avoir pas été choisi par Cléopâtre pour diriger la construction du Palais de César. Jaloux de Numérobis, il imagine plusieurs complots pour freiner l'avancée du chantier.

César (Alain Chabat)

Empereur de l'Empire romain, César accepte le pari lancé par Cléopâtre avec la conviction de le gagner. Mauvais joueur, il refuse de voir la reine honorer son pari, et envisage divers obstacles pour empêcher ses ennemis gaulois de construire le palais dans les délais impartis. Cependant, ne pouvant pas décevoir Cléopâtre dont il est amoureux, il finit par accepter sa défaite.



- La plupart des personnages secondaires ont un nom comique, fait pour « sonner » égyptien. Tentez de décomposer les noms donnés en français, afin de trouver les jeux de mot qui s'y cachent. Par exemple :

Nom français	Explication
Malococsis	<i>Il a mal au cocsis</i>
Amonbofis	<i>A mon beau fils</i>
Numérobis	<i>numéro « bis » (le deuxième architecte de Cléopâtre)</i>
Otis	<i>Otis est une marque d'ascenseur</i>
Caius Céplus (C+)	<i>C + correspond au sigle de la chaîne de télévision privée française « Canal plus »</i>
Itinériss	<i>Itinériss est le nom d'un opérateur de téléphonie mobile français</i>
Guimieukis	<i>De l'anglais « give me a kiss »</i>

IV - INTRODUCTION DU FILM PAR L'IMAGE

A. A partir de l'affiche du film.



1. Décrivez les différents personnages que vous voyez sur l'affiche, ainsi que l'arrière-plan et observez la place que chaque personnage occupe sur l'image.
2. Qui est qui ? A quelles caractéristiques reconnaissez-vous les personnages ? Décrivez leur personnalité en vous basant sur l'affiche.
3. Mettant à profit les connaissances que vous avez sur l'histoire et les personnages de la BD, déterminez les relations entre les personnages. Appuyez-vous sur des indices de l'affiche.
4. Quels sont les indices contenus dans l'affiche qui permettent de situer l'action en Egypte ?

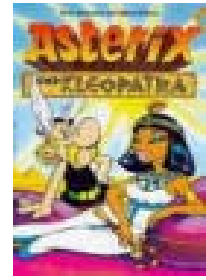
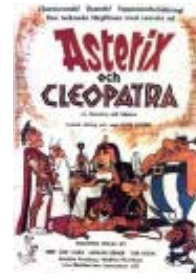
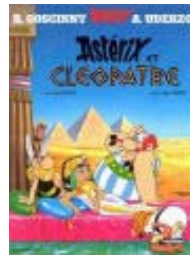
B. A partir de la bande dessinée

Le film suit assez fidèlement Astérix et Cléopâtre, il est par conséquent judicieux de s'appuyer sur la B.D avant, et/ou après la projection du film.

➤ Activité avec les couvertures des différentes éditions de la BD :

L'album « Astérix et Cléopâtre » a été traduit en 69 langues différentes y compris en latin, en basque et même dans divers dialectes germanophones. Il existe donc un grand nombre de couvertures différentes. En voici une petite sélection. Comparez-les dans leurs grandes lignes (la résolution des images est malheureusement assez faible, mais cela devrait être possible)

- Comment les personnages principaux y sont-ils représentés ?
- Quelle est celle que vous préférez ? Pourquoi ?



➤ Activité à réaliser à partir de l'album avant la projection :

Cette page, ouvrant chaque nouvelle aventure d'Astérix et Obélix, représente une carte de la Gaule sous occupation romaine. Elle est toujours accompagnée d'un texte, qui est ici littéralement repris par la voix off du film au moment où Numérobis se rend en Gaule, à la recherche du druide et de sa célèbre potion magique.



-Quel grand territoire actuel reconnaissez-vous sur la carte ? A quoi correspondait-il en -50 avant J.C. ?

Pour approfondir : A l'aide de la carte dans la partie VIII du dossier, nommez les différentes régions du monde qui appartenaient à l'Empire romain à cette époque.

-Observez le territoire agrandi à la loupe. A quelle région française actuelle correspond-t-il ? Lisez le texte en bas à gauche, que remarquez-vous que vous n'avez pas pu observer sur la précédente carte ? L'existence de ce village vous paraît-elle vraisemblable ?

V - EXTRAITS DE DIALOGUES DU FILM

A. Situation initiale

1) Le pari de Cléopâtre

César et Cléopâtre, dans une salle du palais de Cléopâtre.

Cléopâtre : Assez !

(elle jette violemment de la vaisselle sur le sol)

Jules César : Je dis juste que culturellement parlant... L'Égypte, c'est pas non plus...

Je dis pas qu'il n'y a pas eu une grande période égyptienne... ça d'accord, je dis simplement qu'aujourd'hui ton peuple est décadent et que l'Égypte n'est plus qu'une province de Rome.

Cléopâtre : Une province ?

Jules César : Eh oui !

Cléopâtre : Jusqu'à nouvel ordre, Ô César, ce ne sont pas les Romains qui ont construit les pyramides !

Jules César : Les trucs pointus, là ?

(il dessine un triangle dans les airs)

Cléopâtre : Et le sphinx ? Et la tour de Pharos ? C'est quoi... de la gnognotte * ?

Jules César : Moui, enfin ça date pas d'hier...

Cléopâtre : Que se soit hier ou aujourd'hui, mon peuple est le plus grand de tous les peuples...

Jules César : Eh dis donc, ton peuple... ton peuple... t'es quand même Grecque au départ alors comme Égyptienne de souche, j'ai vu mieux, excuse-moi !

Cléopâtre : Assez !

(elle jette violemment de la vaisselle sur le sol)

Mais je peux te prouver n'importe quand, Ô César, que mon peuple a gardé tout son génie...

Jules César : Ah oui ? Et comment ? En dessinant des bonhommes de face ?

(rires)

Cléopâtre : Non ! En te faisant construire un palais par exemple.

Jules César : Franchement c'est bon, en palais, j'ai tout ce qu'il faut à Rome...

Cléopâtre : Et bien, tu en auras un autre ici, à Alexandrie ! Comme ça quand tu viendras en province, tu sauras où dormir. A la différence, qu'il sera bien plus vaste et plus somptueux que tous les palais que tu as jamais eus.

Jules César : Plus vaste et plus somptueux que le César Palace ? Je demande à voir...

Cléopâtre : Tu verras !

Jules César : Rome s'est pas construite en un jour. Je la verrai quand cette merveille ? Dans trois siècles ?

Cléopâtre : Dans trois mois !

(surprise de César et de la cour)

Jules César : Trois mois !

La cour : Trois mois ! Trois... mois !

Cléopâtre : Dans trois mois, jour pour jour tu auras ton palais.

Jules César : J'ai jamais vu des travaux qui finissent à l'heure.

Mais, d'accord je tiens le pari.

Si tu réussis je reconnaitrai publiquement que TON peuple est encore un grand peuple. Mais j'en doute !

(Jules César s'approche de Cléopâtre pour l'embrasser, cette dernière le repousse en ne lui accordant qu'un baise-main)

Cléopâtre : Gni, gni... doute !

(vase brisé)

Jules César : Allez, à dans trois mois !

Cléopâtre : Ce qu'il peut m'exaspérer, ce César...

Jules César : Tididi...

(chantonnant, sûr de sa victoire)



* „c'est de la gnognotte“ : expression familière pour minimiser la valeur de quelque chose.

Questions :

1. En quoi consiste le pari lancé par Cléopâtre et quel est son enjeu ?
2. Relevez les répliques de César qui montrent que celui-ci doute de la réussite de Cléopâtre dans son pari. Relevez également les répliques par lesquelles il cherche à provoquer la reine.
3. Quelles hypothèses pouvez-vous faire à propos de la relation entre César et Cléopâtre ?

2) La mission de Numérobis

Entrée de Numérobis, porté par deux gardes, dans la salle du trône

Cléopâtre : Numérobis ! L'Égypte est-il le plus puissant empire du monde ?

Numérobis : Oui, exactement Madame.

(bafouillements)

Y'a pas d'empire plus puissant dans le monde.

Bien sûr, je connais pas non plus, euh... tout le monde dans le monde, mais... à mon avis, non.

Cléopâtre : Le monde romain, en la personne de César, en doute.

Je vais donc lui montrer de quoi l'Égypte est capable.

Numérobis : D'accord.

Cléopâtre : Je vais lui construire le plus magnifique des palais.

Numérobis : D'accord.

Cléopâtre : Et c'est toi Numérobis, qui en sera l'architecte.

Numérobis : D'accord.

Euh... ? Et c'est moi qui en serai l'architecte, c'est à dire ?

C'est moi qui vais architecturer tout le... le... le ?

(Approbation d'un signe de tête des courtisanes de Cléopâtre ; regard désappointé d'Amonbofis)

Cléopâtre : Tous mes architectes sont occupés.

Amonbofis : Ah non, moi je suis pas occupé.

Numérobis : Il... Il est pas occupé lui !

(grognement du guépard)

Cléopâtre : Chut ! Numérobis ! Tu es le seul disponible.

Numérobis : C'est que j'suis un peu charrette en ce moment, j'ai le chantier de Malococsis à terminer. Euh, y a ce problème de carrelage qu'est pas très important mais faut quand même le régler.

Amonbofis : Ma Reine, en tant que votre architecte,... je me permets de proposer mes services.

Dès que j'ai changé l'eau des crocos, je peux tout à fait...

Cléopâtre : Non, Amonbofis. Tu es un bon architecte, mais un peu classique.

Amonbofis : Classique ? C'est-à-dire ?

Cléopâtre : J'ai envie d'un oeil neuf sur ce chantier, d'une vision jeune. Mais... tu vas aider Numérobis ! Tu lui trouveras le terrain.

Amonbofis (*air dépité*): Le terrain ? Comme vous voudrez...

Cléopâtre : Va Numérobis, construit ce palais. Tu as trois mois !

Numérobis : Trois mois... euh...

(*bafouillements*)

Trois mois... avec combien de temps de retard ?

Parce que trois mois, euh... En trois mois, maximum, on peut avoir les plans ; ça c'est bon j'en fais mon affaire. Les fondations : faut compter deux-trois mois.

Trois fois quatre neuf, euh... trois mois, ça sera...

Euh ça me semble pas très faisable, Madame.

Cléopâtre : Numérobis ! Tu as trois mois, jour pour jour, top Chronos * !

(*musique dramatique et mise en route de la clepsydre*)

Si tu réussis, je te couvrirai d'or. (*Grrr : Jalousie d'Amonbofis*)

Mais si tu échoues... Je te jetterai aux crocodiles.

Peu après, Numérobis et Amonbofis se retrouvent en aparté ...

Amonbofis (*à Numérobis*):

C'était à moi de construire ce palais !

Alors ce ne sera ni Cléopâtre, ni la pluie, ni la grêle, ni les sauterelles...

mais moi, maintenant, ton pire cauchemar ici, en Egypte !

* jeu de mot : au lieu de « top chrono » qui fait référence au chronomètre, Cléopâtre fait référence au dieu du temps, Chronos

Questions :

1. Qui est Numérobis et en quoi consiste la mission qui lui est confiée ? Pourquoi Cléopâtre fait-elle appel à Numérobis plutôt qu'à Amonbofis ?
2. Comment réagit Numérobis à l'annonce de sa nouvelle mission ?
3. Quel sentiment nourrit Amonbofis à l'égard de Numérobis ?
4. Expliquez la réplique d'Amonbofis : "*Alors ce ne sera ni Cléopâtre, ni la pluie, ni la grêle, ni les sauterelles... mais moi, maintenant, ton pire cauchemar ici, en Egypte*"
5. En quoi réside le comique de la situation ? Pensez-vous que le langage utilisé par Numérobis à l'égard de la reine soit approprié ? Pourquoi ?

B. Les travaux de construction du palais

1) Visite du chantier

(Vue d'ensemble du chantier, bruit des coups de fouet, ouvriers en plein travail)

- Astérix : Ah, y a du monde ! ça me fait tout à fait penser au mondial du bœuf à Lutèce*.
Nous, on a un salon du bœuf, une fois tous les deux ans à Lutèce.
On expose tous les nouveaux bœufs, toutes les nouvelles races de bœufs.
C'est extraordinaire ! Une grosse, grosse, grosse manifestation...
- Obélix : Qu'est-ce que vous avez comme bœufs ?
- Numérobis : C'est encore un petit peu le chantier ** là... mais on avance bien mine de rien.
- Panoramix : Oui, oui, bien sûr, mais enfin, y a encore beaucoup de travail ! Et il ne reste que deux mois.
- Numérobis : Voilà, justement, rapport à cette potion magique...
Quand moi, Numérobis, j'étais venu chez vous là-bas, en Gaulerie ***... tu m'avais dit : "oui, ne t'inquiète pas, je vais te donner plein plein de potion magique". Alors je voulais savoir...
- Panoramix : Non, je t'ai dit que je verrais ce que je peux faire.
- Numérobis : Comment ça ?
- Obélix : Et tout ce sable là, vous le trouvez où ?
- Astérix : C'était là avant, Obélix !
- Numérobis : Toutes ces pierres là, c'est de la Niloise. Ça vient du Nil exprès.
- Panoramix : Je trouve que c'est révoltant de fouetter les esclaves...
- Numérobis : Mais non, ce ne sont pas des esclaves.
Ce sont des ouvriers qualifiés qui exercent leur travail de leur plein gré et, avec de la rémunération en plus.
- Panoramix : Et les fouets, c'est pour faire joli ?
- Numérobis : Non... euh... oui, enfin, je sais pas... Personne s'est jamais plaint.

**on fait allusion ici au Mondial de l'automobile qui se tient régulièrement à Paris et où sont présentés les nouveaux modèles de voitures.*

*** jeu de mots : l'expression « c'est le chantier » signifie « c'est le chaos, le désordre ». Par ailleurs, il s'agit justement d'un chantier de construction. L'expression est donc utilisée à la fois au sens figuré et au sens propre.*

**** le terme correct est la Gaule*

Questions :

1. Qu'espère obtenir Numérobis de Panoramix ? Pourquoi ? Essayez de terminer la phrase que Panoramix ne lui a pas laissé le temps d'achever !
2. En quoi les points de vue de Panoramix et de Numérobis sont-ils différents en ce qui concerne les personnes qui travaillent sur le chantier ? Quelle remarque vous semble être un anachronisme ?
3. Que pensez-vous des remarques d'Obélix dans cet extrait ?

2) Discours de Amonbofis devant les ouvriers

Amonbofis, l'architecte éconduit de Cléopâtre se glisse parmi les ouvriers et prend la parole.

Amonbofis : Ouvrières !... Ouvriers !... Camarades !...
Sommes-nous revenus aux temps des pharaons ?

A trimer sous les coups de fouet ?
(Echauffement de la foule)
 Et pour qui ?... Pour César !
(Echauffement de la foule)
 Nooon ! Qu'il aille se le faire construire à Rome son palais !
Chacun chez soi et les hippopotames seront bien gardés !
 Itinérís : Ouais, c'est vrai ça !
(Acquiescement de l'assistance)
 Amonbofis : Camarades ! On vous exploite ! On vous crève à la tâche... et... franchement...
 voilà.
 Itinérís : Il a raison !
(cris d'approbation de la foule)

Questions :

1. Quelle est l'intention de l'orateur ?
2. Que dénonce-t-il ?
3. L'expression idiomatique correcte correspondant à l'expression soulignée est « *Chacun chez soi et les vaches seront bien gardées* » (qui signifie : chacun doit s'occuper de ses affaires, chacun ses problèmes). Pourquoi à votre avis a-t-on changé l'expression ici ?
4. Quel est l'arrière plan idéologique du discours ?

3) Révolte ouvrière

*Le surveillant annonce la fin de la pause. Or les ouvriers ne semblent manifestement pas décidés à reprendre le travail. Ils défilent dans les allées du chantier.
 Numérobis et les Gaulois discutent des plans du chantier dans la tente de l'architecte quand la foule menée par l'ouvrière Itinérís vient les interrompre.*

Foule d'ouvriers : Pas contents, pas contents... !!
 Itinérís *(pour engager la conversation avec les Gaulois)* : S'il vous plaît !
 Numérobis : Oui...
 Foule *(en colère)* : Pas contents, pas contents... !!

(stupéfaction de Numérobis et des Gaulois)

Itinérís : Nous refusons de reprendre le travail, il est hors de question de continuer dans ces conditions, c'est intolérable !
 Foule : Pas contents, pas contents... !!
 Numérobis : Du calme ! Du calme ! Du calme... hop hop hop hop...
 Voix isolée : Pas contents... !
 Itinérís : Oh...
 Numérobis : Qui est le responsable ? Qu'on dévoue quelqu'un pour communiquer avec moi...
 Itinérís : D'accord, je serai la voix de mes camarades pour vous faire passer le message.
 Je m'appelle Itinérís *.
 Numérobis : J'écoute...
 Itinérís : Vous avez deux nouveaux messages...*

D'abord, nous travaillons plus de 18 heures par jour, ce qui fait 36 heures en deux jours, nous exigeons de passer à 35 heures !

Numérobis : 35 heures... ça marchera jamais, ça va entraîner un tas de complications...

Itinérís : Ensuite, pardon si je te coupe, nous exigeons une diminution d'au moins 50 %.

Astérix : Une augmentation, vous voulez dire !

Itinérís : Mais non ! Nous exigeons une diminution des coups de fouet. Nous recevons trop de coups de fouet. Certains de nos camarades souffrent de maux de tête terribles à cause des fouets qui claquent. Ça leur fait la tête comme un gros char...

Obélix : Oui... et tant qu'on y est, à propos des repas... Si on pouvait accompagner les lentilles d'un sanglier ou deux, par exemple, hein ?!

Astérix : Obélix !

Numérobis : Non non non non non... si on diminue les coups de fouets, vous travaillerez plus lentement et le palais sera pas terminé à temps. Et moi, hop hop hop aux crocos !! C'est ça que vous...

Panoramix : ... ça suffit Numérobis ! Itinérís a raison... de ne pas se laisser faire.

** gag : Itinérís était le nom d'un opérateur de téléphonie mobile français (d'ailleurs le nom de ce personnage dans la version allemande est Vodafone). La réplique du personnage Itinérís correspond au message d'accueil de la messagerie Itinérís qui annonce à l'utilisateur qu'il a deux nouveaux messages sur sa boîte vocale.*

Questions :

1. Quelles sont les revendications des ouvriers dont la syndicaliste Itinérís se fait le porte-parole ? (*Ces revendications sont une allusion au débat sur les 35 heures qui fait régulièrement l'actualité en France et actuellement remises en question.*)
 2. Comment caractériseriez-vous ces revendications au vu des conditions de travail des ouvriers ?
 3. Comment réagit Numérobis ? Pourquoi ?
 4. Quelle critique fait-on du monde du travail actuel à partir de cette représentation de la société égyptienne antique ?
- Que pensez-vous de la dernière réplique de Numérobis qui semble vouloir dire que le fait de traiter des ouvriers comme des esclaves est une fatalité ?

VI - PISTES D'OBSERVATION

A. Les lieux

- Quels sont les différents lieux de l'intrigue ?
- Quels sont les personnages qui y sont reliés (l'Égypte, la Gaule, les mers...) ?

B. Les personnages

- Observer les couples de personnages suivants. Quelles sont leurs relations ?
- Astérix et Obélix

- Obélix et Idéfix
 - Cléopâtre et Jules César
 - Numérobis et Amonbofis
 - Numérobis et Cléopâtre
 - Numérobis et Panoramix
- Comment apparaissent les personnages suivants :
- César
 - Cléopâtre
 - Caius Céplus
 - Barbe-Rousse
 - Itinérís

C. Les effets spéciaux

Sont considérés comme effets spéciaux, tous procédés de trucage cinématographique aboutissant à une transformation de la réalité. Ce film en comporte un nombre important.

- Faites attention à ces trucages : dans quelles scènes apparaissent-ils ?
- Quels sont les effets produits ?
- Relevez ceux que vous trouvez les plus spectaculaires.

D. Les techniques d'écriture

- Quelles sont les techniques / les éléments qui rapprochent le film du style de la BD ? Vous pourrez observer en particulier :
 - Les plans de caméra travaillés à la manière des vignettes de BD.
 - Les éléments directement inspirés des dessins animés (*scène de la pyramide, scène de combat entre les deux architectes où Numérobis tombe en chute libre après être resté un moment suspendu dans les airs*)
 - La voix-off (*qui remplace les commentaires de l'auteur de BD*)
 - etc...

➤ Remarque : Afin d'approfondir cette activité, il serait intéressant de lire la BD en entier. On pourrait aussi envisager faire une étude des ressemblances et divergences de contenu entre la BD et le film.

E. Les anachronismes, références culturelles populaires et autres ajouts savoureux

- Le film est une comédie. Sur quels procédés le réalisateur s'est-il fondé pour assurer ses effets ? Observer en particulier le comique de situation, de geste, de mots.
- Y en a-t-il d'autres ?

L'une des caractéristiques du film est le recours systématique à des références extérieures de tous ordres.

- Le professeur pourra demander à ses élèves de relever quelques uns des nombreux anachronismes du film. Il y a en dans le langage employé, dans les situations, les objets...
- De très nombreux anachronismes sont aussi à relever dans les références culturelles dont le film est truffé. Ces références seront certainement difficiles à reconnaître pour les

élèves, mais font largement partie de la culture populaire française. On observera notamment les références :

- Au monde de l’audiovisuel et du cinéma (différents styles cinématographiques, références à des films cultes...)
- A la peinture
- A la musique...

F. Le monde du travail

- Observez l’organisation de la société égyptienne, telle qu’elle est montrée dans le film. A quel type de société correspond-elle ? Comment est organisé le travail sur le chantier (qui fait quoi ?) ?
- Quelles sont les conditions de travail des ouvriers ? Dans quelle mesure sont-elles importantes pour le développement du film ?

VII. PISTES D’EXPLOITATION

A. La trame narrative

- Le scénario est particulièrement riche en rebondissements. Il est souhaitable de faire raconter aux élèves l’histoire du film après la projection. Cela peut se faire à l’oral et/ou à l’écrit (s’aider du chapitre I du dossier).

B. Les références culturelles

- Les anachronismes : en voilà quelques uns

Indices	Objets ou éléments modernes présents dans le film
Les chars...	1. Rétroviseur 2. bruit de moteur et de crissement de pneus
Invention du scribe Otis...	L’ascenseur appelé le « sans-efforceur »
L’industrie touristique...	Les statuettes du sphinx

- Alain Chabat est un homme de télévision. Il n’est donc pas étonnant que les références au monde des médias, de la télévision et du cinéma soient nombreuses.

Références au monde la TV et des médias	Scène concernée
Référence à la chaîne de télévision française : Canal Plus (C+)	Le nom de Caius Céplus
Musique de la publicité TV (pour la marque Royal Canin, alimentation pour chien) des années 80’	Le petit chien Idéfix court après un soldat romain qui prend la fuite en se déplaçant à quatre pattes
Série TV américaine : L’homme qui valait 3 milliards	Scène au ralenti où Obélix prend son élan pour foncer sur l’armée romaine
Insertion d’un documentaire sur la langouste pour censurer une scène de violence	Même scène
Référence au film <i>Jurassic Park</i> de Spielberg	Démonstration de la voracité des crocodiles avec l’agneau
Référence au film <i>Titanic</i> de James Cameron	Barbe Rouge, à la proue de son navire criant « Je suis le roi du monde »

- Par ailleurs, son film se sert sans cesse du mélange des genres cinématographiques.

Scène	Personnages concernés	Genre cinématographique
Tout le film	Tous	Péplum
Siège du chantier par l'armée romaine, plan sur Obélix face aux soldats	Obélix	Western
Dans le palais en construction	Numérobis contre Amonbofils	Film de kung-fu
Distribution de la potion magique	Les ouvriers du chantier	Comédie musicale
Voyage en Egypte, traversée des mers	Gaulois + Pirates	Film d'aventure
Dans la pyramide	Les Gaulois	Dessin animé / cartoon
Effets de la potion magique	Gaulois + Egyptiens	Fantastique
Arrivée des Gaulois dans le palais de Cléopâtre	Astérix et Guimieukis	Film à l'eau de rose

Quel est l'effet voulu de ces mélanges ? N'est-ce que du comique ? Cela tire-t-il aussi sur la parodie ?

- Les références à d'autres arts :

Références culturelles	Scènes concernées
Tirade extraite de Cyrano de Bergerac « C'est un roc, c'est un pic, c'est un cap, que dis-je ? c'est un cap, c'est une péninsule »	Astérix et Obélix sont au pied du sphinx et en commente le nez qui vient de tomber
Chanson de Claude François « Alexandrie, Alexandra »	Arrivée nocturne en bateau de Numérobis et des Gaulois dans le port d'Alexandrie
Tableau de Léonard de Vinci, La Joconde	Cléopâtre veut se faire tirer le portrait et prend la pose de la célèbre Mona Lisa
Tableau de Géricault, Le radeau de la méduse	Naufrage des pirates ; réplique de Barbe Rouge : « Je suis médusé »
Tableau de Dali	Plan sur le nez du sphinx cassé
Ombres chinoises	Astérix et Guimieukis, derrière un rideau, prenant congé l'un de l'autre

- Les différents types de comique employés : quelques situations

Comique de gestes	Comiques de situation	Comiques de mots
Les ailes du casque d'Astérix frétilent lorsque celui-ci reçoit le baiser de Guimieukis	Sabordage du bateau pirate par ses occupants (à coups de hache)	Astérix reçoit de Numérobis des amulettes contenues dans une boîte d'allumettes
César dessine un triangle dans les airs pour représenter une pyramide	Obélix fait croire à Astérix que c'est lui qui aboie pour dissimuler la présence de son chien sur le bateau	Réplique de Cléopâtre : « Top Chronos » au lieu de « Top Chrono » (chapitre V du dossier, partie A, 2)
	Suite à l'évasion des Gaulois de la pyramide, Nexusis renonce à se couper les cheveux	Jeu de mots autour du mot papyrus : la papyrasse (pour désigner la paperasse : terme péjoratif pour désigner l'accumulation de papiers administratifs)
	Otis tient toujours de longs discours intellectuels qui restent obscurs pour	Problèmes d'interférence entre Itinériss et Numérobis : (« Itinériss, je ne te capte

	les autres jusqu'à la scène où Numérobis lui donne un coup de poing pour le faire taire	plus là ») jeu de mots sur le double sens de « capter » signifiant à la fois « comprendre » en langage familier et recevoir des ondes en langage technique
--	---	--

N.B : On n'oubliera pas de mentionner le comique engendré par la multiplication des références culturelles anachroniques... que l'on a relevé plus haut.

C. Le monde du travail

- Au-delà de la comédie, quel est l'objectif poursuivi par les auteurs dans leur mise en scène des conditions de travail des ouvriers ?
- Itinéraris fait référence au « 35 heures ». C'est un débat très vigoureux depuis plusieurs années en France (introduction de la première loi Aubry en 1999). On peut demander aux élèves de faire une recherche sur ce thème.

D. Bande dessinée et film

- Si la BD originale a été largement respectée, certaines différences notables ont aussi été introduites. Il pourrait être intéressant de demander aux élèves de lire la BD en entier et en version française afin de relever ces modifications.
 - Quel personnage a subi les transformations les plus notables ? Pourquoi ? (volonté de Alain Chabat de donner un rôle sur mesure à Jamel Debbouze. Qui est Jamel Debbouze sur la scène comique française ?)
 - Quelles épisodes de la BD ne sont pas reproduits dans le film ?
 - Quels sont ceux qui ont été inventés pour le film ?
 - Pensez-vous que le film respecte l'esprit de la BD ? Pourquoi ?
- Quel est votre personnage préféré ? Pourquoi ?
- Observez la liste des comédiens impliqués dans le film. Beaucoup sont très connus en France et ont pourtant accepté de jouer des rôles très secondaires dans le film. Pourquoi ?
- Quels sont ceux que vous connaissez ? Les élèves peuvent éventuellement choisir un comédien et faire une recherche sur cette personne.

La BD est un type de lecture très répandu en France.

- Quels sont les titres que vous connaissez en français ? en allemand ?
- Quelle BD souhaiteriez-vous voir adaptée en film ? Pourquoi ?
- Quelle est votre BD préférée ? Pourquoi ?

E. Cléopâtre et Jules César

- Quelle est l'image donnée par le film des deux souverains ? Pensez-vous qu'elle soit fidèle à la vérité historique ? Pourquoi ?
- Que savez-vous de ces deux personnages historiques ? Les élèves pourront faire une petite recherche sur eux.
- Imaginez leur première rencontre. On pourra renouveler l'exercice en demandant aux élèves de changer de style. Par exemple :

- Rencontre sur le mode comique
- Rencontre insistant sur le côté politique de la demande de Cléopâtre (voir les aspects historiques)
- Rencontre sur le mode tragique
- Rencontre et coup de foudre
- Cela peut être fait sous le mode du dialogue, des mémoires de Cléopâtre, de César...

F. Pour aller plus loin

- Beaucoup de ce que l'on sait sur ce couple presque légendaire provient des images véhiculées par les films, les téléfilms et assez peu de connaissances scolaires ou de recherches approfondies.
- Quelles conclusions en tirez-vous quant aux vecteurs de la culture générale ?
- Dans quelle mesure pensez-vous que la télévision ou le cinéma puissent être des vecteurs fidèles de la culture ? de la culture générale ?
- Pensez-vous qu'il est important que la culture soit présente à la télévision ? Pourquoi ? Quelles chaînes diffusent des programmes culturels ? Les regardez-vous ? Pourquoi ?
- Sous quelle forme la culture devrait-elle être présentée ? Pourquoi ?

VIII. CLEOPATRE ET CESAR, ENTRE MYTHE ET REALITE

A. Jules César (101 - 44 avant J.-C.)

Issu de la famille des Lulii, César est élu consul en 59 avant J.-C. avec l'appui de Crassus et de Pompée (général gouvernant Rome). Son ascension politique fut progressive tant dans la nature des pouvoirs dont il a disposé que dans leur mise en œuvre : il alternera en effet dictature et consulats avant, finalement, d'obtenir l'inviolabilité tribunitienne et la dictature à vie.

Il conquiert la Gaule celtique entre 58 et 50 avant J.-C, puis après la défaite de Pompée, il est nommé en 46 avant J.-C dictateur à vie.

Cet homme au teint blanc, aux yeux noirs et vifs, au crâne dégarni, qui souffrait d'épilepsie, cherche sans cesse à séduire : il a de nombreuses aventures féminines, notamment avec les épouses de tous ses alliés.

Le 15 mars 44 avant J.-C, il est assassiné par des républicains qui craignent qu'il ne rétablisse la royauté à son profit.

Ce personnage complexe, politique ambitieux, grand seigneur et démagogue reste la clé de voûte de la civilisation romaine. Son legs est très important : ses successeurs poursuivront pendant une trentaine d'années son œuvre administrative et politique.



B. Cléopâtre VII (de 69 à 30 avant J.-C)

Née en 69 avant J.-C à Alexandrie, Cléopâtre (son nom complet est en fait Cléopâtre Netcheret Merites, ce qui signifie : "*La déesse, l'aimée de son père.*") descend de la dynastie des Ptolémée, du nom d'un général macédonien



auquel Alexandre le Grand (roi de Macédoine de 334 à 325 avant J-C) avait confié le gouvernement d'Égypte.

Couronnée reine à la mort de son père, alors qu'elle n'avait que dix sept ans (en 52 avant J-C), elle s'engage résolument dans son époque, tout comme Néfertiti, (son aînée de plus d'un millénaire sur le trône d'Égypte) en refusant de soustraire son pays à la domination romaine. Conformément aux coutumes de la succession royale, elle épousera son frère, Ptolémée. Mais après une sournoise lutte de pouvoir, Cléopâtre est écartée du trône et doit fuir pour sauver sa vie.

Elle va alors s'adresser à Jules César pour obtenir son soutien. L'histoire retient en effet l'anecdote selon laquelle César reçoit en présent un somptueux tapis oriental dans lequel se cache Cléopâtre alors âgée de 22 ans. Elle obtient immédiatement un rendez-vous avec César dont elle tombe amoureuse, non sans une arrière pensée politique pour se débarrasser de son gênant frère. Ptolémée sera donc tué tandis que Cléopâtre épouse un autre de ses frères, Ptolémée XIV, et redevient souveraine d'Égypte.

César entretiendra avec Cléopâtre une relation amoureuse, de laquelle naîtra un fils : Ptolémée-César, surnommé Césarion. Au bout de deux ans, elle et son fils rejoindront César à Rome et s'y installeront jusqu'à l'assassinat de ce dernier, en pleine réunion du Sénat le 15 mars 44 avant J-C.

De retour en Égypte, Cléopâtre épousera Marc Antoine, un ancien lieutenant de César, auquel elle donnera deux jumeaux et plus tard un troisième enfant avant de mourir le 15 août de l'an 30 avant J-C d'une piqûre de serpent, peu de temps après le suicide de son amant Marc Antoine.

Certains louent son audace, son génie politique, son intelligence vive. D'autres la dépeignent cupide, perfide et despote. Tous s'accordent cependant pour lui reconnaître un véritable pouvoir de séduction : Cléopâtre a en effet toujours suscité la fascination des hommes qui l'entouraient.

Si la complicité entre César et Cléopâtre a permis à l'Égypte de se soustraire temporairement à l'occupation romaine, le pays sera soumis à Rome après la mort de Cléopâtre, en 30 avant J.-C., et plus tard à la domination de l'empire byzantin.

IX. REFERENCES BIBLIOGRAPHIQUES ET SITES INTERNET

A. Sources littéraires : Aspects généraux sur la BD.

- *Astérix et Cléopâtre*, Texte de Goscinny, dessins de Uderzo, Dargaud, 1965
- *Dictionnaire de la BD*, Henri Filippini, Bordas, septembre, 1989
- *Le guide de la Bédé francophone*, Yves Frémion, Syros Alternatives, 1990

B. Sources informatiques

- Sites en français sur le cinéma :

<http://www.cinefil.com>

<http://www.ecran-noir.com>

<http://6nema.com>

www.allocine.fr (filmographie)

www.bifi.fr (rubrique ciné sources)

▪ Sites historiques sur Cléopâtre et Jules César :

<http://pages.globetrotter.net/aphane/cleopatr.htm>

<http://www.educnet.education.fr/louvre/mort/mortcleo.htm>

<http://agora.qc.ca/mot.nsf/Dossiers/Cleopatre>

<http://www.ac-versailles.fr/pedagogi/anti/caesar/cesar0.htm>

<http://www.herodote.net/histoire03150.htm>

http://fr.wikipedia.org/wiki/Jules_C%C3%A9sar

http://fr.wikipedia.org/wiki/Jules_C%C3%A9sar

▪ Sites sur la bande dessinée « Astérix et Obélix » :

<http://www.asterix.tm.fr/sortie.html> (site officiel avec version française et allemande)

<http://perso.wanadoo.fr/asterix.mabdfavorix/>

<http://www.bdcentral.com/Asterix/>

<http://membres.lycos.fr/asterixlegaulois/> (site très complet)

<http://www.chez.com/axterixlegaulois/> (site très détaillé)